


МИНИСТЕРСТВО ОБРАЗОВАНИЯ КРАСНОЯРСКОГО КРАЯ

УТВЕРЖДАЮ

Первый

заместитель министра

Н. В. Анохина 

« 09 » ноября 2022 г.

Аналитический отчет

о состоянии работы по повышению качества образования в школах с низкими результатами обучения и/или школах, функционирующих в неблагоприятных социальных условиях, по итогам организации и проведения региональной оценки механизмов управления качеством образования органов местного самоуправления муниципальных районов, городских и муниципальных округов Красноярского края за 2021/22 учебный год

Введение

Региональный мониторинг механизмов управления качеством образования в направлении повышения качества образования организован в целях определения эффективности региональной системы поддержки школ, демонстрирующих низкие образовательные результаты (далее – ШНРО) и школ, функционирующих в неблагоприятных социальных условиях (далее – ШНСУ). Кроме того, для обеспечения сбалансированности в муниципальных образовательных системах мониторинг проводится и в школах, функционирующих в зоне риска снижения образовательных результатов. По итогам мониторинга организуется системная поддержка школ Красноярского края, попавших в любую из вышеперечисленных групп и испытывающих трудности в обеспечении и организации образовательного процесса.

В целях оказания своевременной и эффективной поддержки ШНРО и ШНСУ в муниципальных системах образования (далее – МСО) Красноярского края, а также создания условий для успешного освоения образовательных программ слабоуспевающими и неуспевающими обучающимися за счет реализации внутришкольной системы профилактики учебной неуспешности ведется мониторинговая оценка параметров, характеризующих качество образования в ШНРО и ШНСУ, а также ход и результаты мероприятий, включенных в муниципальные программы повышения качества образования (далее – МППКО) и дорожные карты по данному направлению.

Помимо мониторинга собственно образовательных результатов учащихся ведутся мониторинговые наблюдения за рядом факторов, отражающих существенные характеристики системы поддержки указанных категорий образовательных организаций: наличие на муниципальном уровне механизмов выявления ШНРО, ШНСУ и школ, функционирующих в зоне риска снижения образовательных результатов; использование этих механизмов в деятельности МСО; наличие механизмов выявления и ликвидации профессиональных дефицитов педагогических кадров (предметных, методических, психолого-педагогических); наличие системы профилактики и ликвидации школьной неуспешности обучающихся; наличие мониторинга рисков снижения образовательных результатов и ресурсных дефицитов в образовательных организациях.

Данные факторы рассматриваются в показателях, включенных как в муниципальный, так и в региональный мониторинг механизмов управления качеством образования.

Оператором проведения мониторинга механизмов управления качеством образования является КГАУ ДПО «Красноярский краевой институт повышения квалификации работников образования».

В 2022 году в сборе данных мониторинга участвовали 60 из 61 муниципалитета Красноярского края. От ЗАТО Солнечный данные не были предоставлены, вследствие этого значения показателей ЗАТО Солнечный приняты за 0.

Сбор данных был организован посредством заполнения разработанной в Красноярском крае системы сбора, обработки и хранения информации на основе облачных технологий.

Направление 1.

Выявление школ с низкими результатами обучения (ШНРО) и/или школ, функционирующих в неблагоприятных социальных условиях (ШНСУ), а также школ, функционирующих в зоне риска снижения образовательных результатов

В данном направлении мониторинга оценивались четыре содержательных и два количественных показателя.

Содержательные показатели

- Наличие в муниципальной программе повышения качества образования раздела, содержащего информацию о региональной методике идентификации школ как ШНРО и ШНСУ.
- Наличие показателей муниципального мониторинга, определяющих ШНРО (школы, находящиеся в зоне риска; школы, демонстрирующие низкие результаты).
- Наличие в муниципальной программе повышения качества образования раздела, содержащего информацию об образовательных организациях, отнесенных к категории школ, функционирующих в зоне риска снижения образовательных результатов.
- Наличие показателей муниципального мониторинга, определяющих школы, функционирующие в зоне риска снижения образовательных результатов.

Для анализа была проведена экспертиза представленных муниципальными системами образования документов, содержащих требуемую информацию.

В качестве подтверждающего документа муниципалитетами представлены муниципальные программы повышения качества образования (комплексы мер). При этом 13 муниципальных образований (21,3% от всех муниципалитетов края) не представили ссылку на данный документ (г. Боготол, г. Бородино, ЗАТО Солнечный, Ачинский, Бирилюсский, Идринский, Манский, Минусинский, Партизанский, Тасеевский, Туруханский, Тухтетский районы, а также п. Кедровый). При проведении мониторинга реализации региональной программы повышения качества образования все перечисленные территории, за исключением п. Кедровый, указывали на наличие данной программы и подтверждали его ссылкой на документ. Кроме этого, была представлена нерабочая ссылка на указанный документ Таймырским Долгано-Ненецким муниципальным районом. Таким

образом, 47 территорий Красноярского края представили на экспертизу муниципальные программы (комплексы мер) повышения качества образования. Кроме этого, были представлены и другие документы, подтверждающие наличие данных по указанным показателям.

По данным МСО, в документах муниципалитета имеется:

- информация о региональной методике идентификации ШНРО – в 52 территориях (85,2% всех муниципалитетов края);
- показатели муниципального мониторинга, определяющих ШНРО – в 52 муниципалитетах (85,2%);
- информация об образовательных организациях (далее – ОО), отнесенных к категории школ, функционирующих в зоне риска снижения образовательных результатов, – в 48 муниципалитетах (78,6%);
- показатели муниципального мониторинга, определяющие школы, функционирующие в зоне риска снижения образовательных результатов, – в 46 муниципалитетах края (75,4%).

Однако в ходе экспертной оценки документов, представленных муниципалитетами, данные показатели подтверждаются более чем в два раза реже. Так, получили положительную оценку по наличию:

- информации о региональной методике идентификации ШНРО – 25 территорий (40,9%);
- показателей муниципального мониторинга, определяющих ШНРО, – 28 муниципалитетов (45,9%);
- информации об ОО, отнесенных к категории школ, функционирующих в зоне риска снижения образовательных результатов, – 12 муниципалитетов (19,6%);
- показателей муниципального мониторинга, определяющих школы, функционирующие в зоне риска снижения образовательных результатов, – 19 территорий края (31,1%).

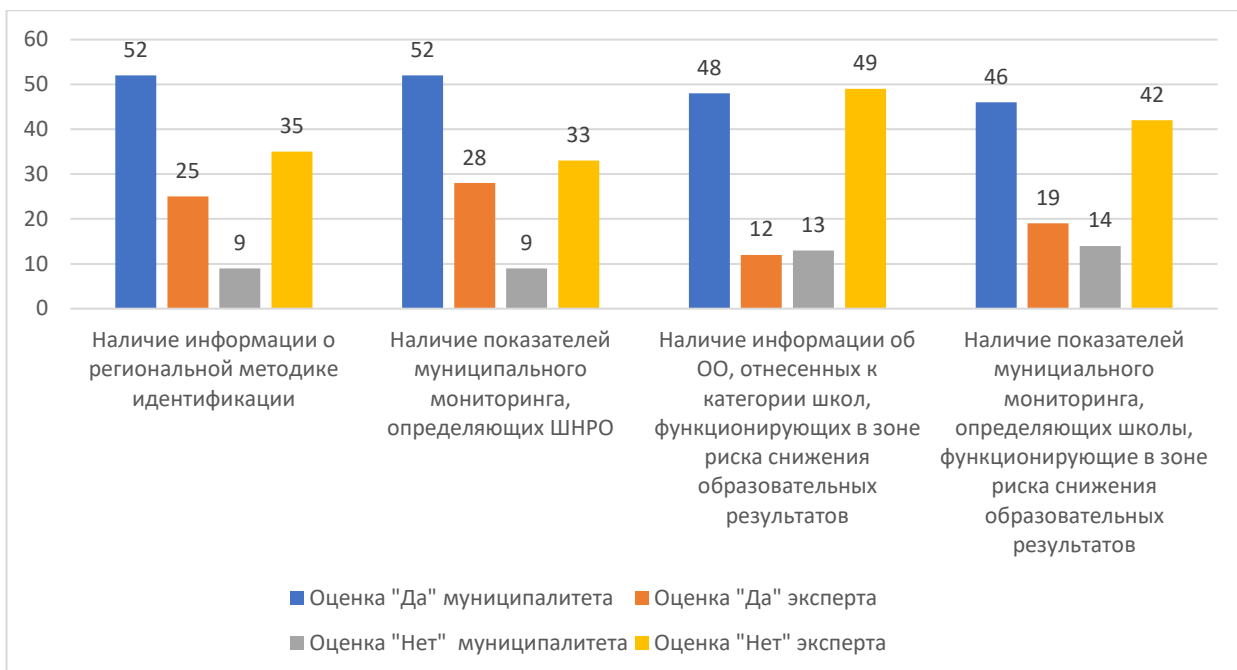


Рис. 1. Сопоставление данных по показателям мониторинга, предоставленных муниципалитетами, с результатами экспертной оценки

По всем четырем показателям получили положительную оценку («да») – 7 муниципалитетов: г. Назарово, Енисейский, Ирбейский, Казачинский, Краснотуранский, Мотыгинский, Назаровский районы.

По трем из четырех показателей положительную оценку получили 4 территории: Боготольский, Каратузский, Кежемский, Курагинский районы.

Отрицательную оценку («нет») эксперта по всем четырем показателям получили 22 муниципалитета, что составляет 36,1% от всех муниципалитетов Красноярского края. К ним относятся: г. Боготол, г. Бородино, г. Железнодорожный, г. Канск, г. Сосновоборск, ЗАТО Солнечный, п. Кедровый, Абанский, Ачинский, Бирилюсский, Богучанский, Дзержинский, Идринский, Манский, Минусинский, Нижнеингашский, Партизанский, Северо-Енисейский, Тасеевский, Туруханский, Тухтетский районы, Эвенкийский муниципальный район.

Объяснить высокую долю отрицательных оценок экспертов относительно группы школ, функционирующих в зоне риска снижения образовательных результатов, возможно отсутствием в территориях организованной работы по выявлению влияющих на снижение образовательного результата обучающихся факторов риска, характерных для данного муниципалитета, и по проведению мониторинга для выявления школ, функционирующих в зоне риска снижения образовательных результатов, а также отсутствием единой региональной методики выявления таких школ.

Кроме этого, специалистам, занимающимся процедурой сбора данных для мониторинга, необходимо обратить внимание на оформление документов. В 17 муниципалитетах (г. Дивногорск, г. Канск, г. Минусинск, г. Сосновоборск, Балахтинский, Богучанский, Большемуртинский, Держинский, Емельяновский, Ермаковский, Казачинский, Мотыгинский, Назаровский, Нижнеингашский, Рыбинский, Северо-Енисейский, Шарыповский районы) документ не заверен должным образом.

Перечисленные показатели касаются наличия документального подтверждения того, что работа в направлении повышения качества образования признана важной на уровне муниципальных образовательных систем и образовательных организаций. Тот опыт, который был приобретен и оформлен школами и муниципалитетами, участвующими в региональной работе по повышению качества образования с 2017 года, должен найти применение в образовательных организациях, которые не включились в эту работу, но нуждаются в разворачивании деятельности и по повышению качества образования, и по предупреждению рисков его снижения.

На муниципальном уровне важно определить приемлемые способы достижения поставленной цели с учетом характерных особенностей муниципалитета и обозначить конкретные задачи МСО в этом направлении для реализации на школьном и муниципальном уровне основных направлений региональной и федеральной политики в сфере образования.

Данное направление работы актуально для всех МСО края. Мониторинг по указанному направлению необходим для того, чтобы своевременно реагировать на ухудшение ситуации и оказывать поддержку школам, испытывающим трудности с обеспечением качества образования.

Количественные показатели:

- Доля школ муниципалитета с низкими результатами обучения и/или школ, функционирующих в неблагоприятных социальных условиях, от общего количества школ муниципалитета.
- Доля школ муниципалитета, в которых выявлены риски снижения образовательных результатов: отсутствие устойчивого доступа к сети Интернет, отсутствие достаточного количества компьютерной техники, дефицит педагогических кадров.

По данным муниципалитетов, в крае насчитывается 433 школы, демонстрирующих низкие результаты обучения, функционирующих в неблагоприятных социальных условиях, а также находящихся в группе

риска снижения образовательных результатов, что составляет 41,2% от общего количества школ края.

В десяти муниципальных образованиях края доля ШНРО и ШНСУ выше среднекраевых значений. От 75% и выше школ отнесены к категории ШНРО и ШНСУ в г. Шарыпово (100%), п. Кедровый (100%), г. Ачинск (86,7%), Каратузский район (84,6%), Мотыгинский район (81,8%), Тюхтетский район (80%), Березовский район (77,8%), Пировский район (77,8%), Балахтинский район (76,9%), Уярский район (75%). Для повышения устойчивости ситуации в этих МСО необходимо активно вовлекать школы муниципалитетов в развернутую в крае работу по повышению качества образования. Способы поддержки школ на муниципальном уровне должны быть определены и реализованы руководством и специалистами МОУО и ММС.

При этом есть муниципалитеты, где школ, испытывающих трудности, существенно меньше, чем в среднем по краю. Менее 30% школ включены в данную категорию в 6 муниципальных образовательных системах Красноярского края: г. Норильск (27,8%), г. Зеленогорск (22,2%), г. Красноярск (20,9%), г. Боготол (20,0%), Туруханский район (13%), г. Лесосибирск (11,1%).

Тем не менее обозначенная проблема актуальна для всех МСО без исключения, поскольку за счет динамики в некоторых факторах (например, кадровой обеспеченности) ситуация в муниципалитете может изменяться достаточно быстро и существенно. Поэтому искать перспективные решения и их реализовывать необходимо как на региональном, так и на муниципальном уровне.

Необходимым условием организации работ по повышению качества образования является выявление рисков снижения образовательных результатов. Из 1052 школ Красноярского края риски снижения образовательных результатов, такие как отсутствие устойчивого доступа к сети Интернет, отсутствие достаточного количества компьютерной техники, дефицит педагогических кадров, были выявлены только в 184 школах (наличие двух из трех факторов). Отсутствуют школы с наличием таких факторов риска в 10 территориях (16,4% всех муниципалитетов) Красноярского края: г. Бородино, г. Дивногорск, г. Енисейск, г. Зеленогорск, г. Красноярск, Большеулуйский, Иланский, Назаровский, Саянский, Уярский районы. (ЗАТО Солнечный информацию не предоставил.) Более чем в 50% школ муниципалитета выявлены указанные риски в 10 территориях: г. Ачинск, г. Шарыпово, г. Сосновоборск, п. Кедровый, Ачинский, Богучанский,

Емельяновский, Мотыгинский, Пировский районы, Эвенкийский муниципальный район.

Таким образом, в группу, где риски снижения качества образования отсутствуют и где эти риски имеют наибольшие значения) попадают в общей сложности до трети муниципалитетов края. Следовательно, две трети МСО края со временем могут сместиться либо в группу «благополучных» территорий, либо в группу муниципалитетов, испытывающих трудности. Необходимы не только мониторинговые наблюдения за значениями указанных факторов, влияющих на возникновение рисков снижения качества образования в муниципальных образованиях края, но и превентивные меры, способные обеспечить устойчивость функционирования муниципальных систем образования и отдельных образовательных организаций. К мерам, предупреждающим снижение качества образования, можно отнести мероприятия по обеспечению устойчивого доступа к сети Интернет и необходимого количества компьютерной техники, а также по снижению дефицита педагогических кадров.

Направление 2.

Выявление динамики образовательных результатов в ШНРО и ШНСУ

В данном блоке мониторинга оценивалось наличие в муниципалитете аналитической справки по мониторингу образовательных результатов обучающихся в ШНРО, ШНСУ и школах, функционирующих в зоне риска снижения образовательных результатов.

В материалах 13 муниципалитетов Красноярского края (Шарыповский муниципальный округ, Шушенский, Манский, Козульский, Ачинский, Туруханский, Минусинский, Большеулуйский, Тасеевский, Каратузский районы, г. Сосновоборск, г. Дивногорск, г. Бородино) отсутствует аналитическая справка по мониторингу образовательных результатов обучающихся в ШНРО и школах, функционирующих в зоне риска снижения образовательных результатов.

Из 47 муниципалитетов только 18 представили документы аналитического характера по мониторингам образовательных результатов обучающихся в ШНРО и в школах, функционирующих в зоне риска снижения образовательных результатов, что составило 29,5%. В качестве документов были представлены:

- публичные доклады руководителя;
- отчеты по реализации муниципального проекта повышения качества образования;
- аналитические справки по результатам мониторинга ресурсных дефицитов в школах, функционирующих в зоне риска снижения образовательных результатов;
- справки об образовательных результатах ШНРО и ШНСУ с учетом показателей мониторинга;
- аналитические отчеты по результатам муниципального мониторинга среди ШНРО И ШНСУ;
- аналитические справки по результатам оценочных процедур ШНРО и ШНСУ.

Муниципальные органы управления образованием Нижнеингашского, Бирилюсского, Емельяновского, Идринского, Дзержинского, Пировского, Саянского, Березовского, Большемуртинского, Партизанского, Уярского районов, Таймырского Долгано-Ненецкого, Эвенкийского МР, городов Минусинск, Лесосибирск, Шарыпово, Назарово, поселка Кедровый должны обратить внимание на то, что документы необходимо оформлять в соответствии с действующими нормами делопроизводства, а также выставлять на официальном сайте муниципалитета. Файлы, размещенные в облачных сервисах, могут быть не засчитаны при экспертизе.

Направление 3.

Оценка предметных компетенций и учет педагогических работников, прошедших диагностику профессиональных дефицитов / предметных компетенций, в ШНРО и ШНСУ, а также находящихся в зоне риска снижения образовательных результатов

Процедура диагностики профессиональных дефицитов в настоящий момент является неотъемлемой частью выстраивания маршрута профессионального развития педагогов с целью повышения качества образования. Данная работа организована во всех муниципалитетах Красноярского края, за исключением Березовского района (по данным мониторинга, количество педагогов ШНРО, включенных в процедуру диагностики, в этом районе равно 0) и ЗАТО Солнечный (информация по этому муниципальному образованию отсутствует). Из 10 403 педагогов, работающих в ШНРО и ШНСУ, диагностику профессиональных дефицитов

(предметных, методических, психолого-педагогических) прошли 5413 человек, что составляет 52%.

Наиболее успешно данная работа организована в 13 территориях: г. Боготол, г. Енисейск, г. Минусинск, г. Сосновоборск, Балахтинский, Богучанский, Енисейский, Казачинский, Мотыгинский, Назаровский, Нижнеингашский, Саянский, Уярский районы. В указанных муниципалитетах все педагоги ШПРО и ШНСУ прошли диагностику профессиональных дефицитов. От 70% до 100% педагогов ШПРО и ШНСУ, прошедших указанную диагностику, отмечают 12 муниципалитетов Красноярского края, от 30% до 70% – 22 муниципалитета, до 30% – 12 муниципалитетов.

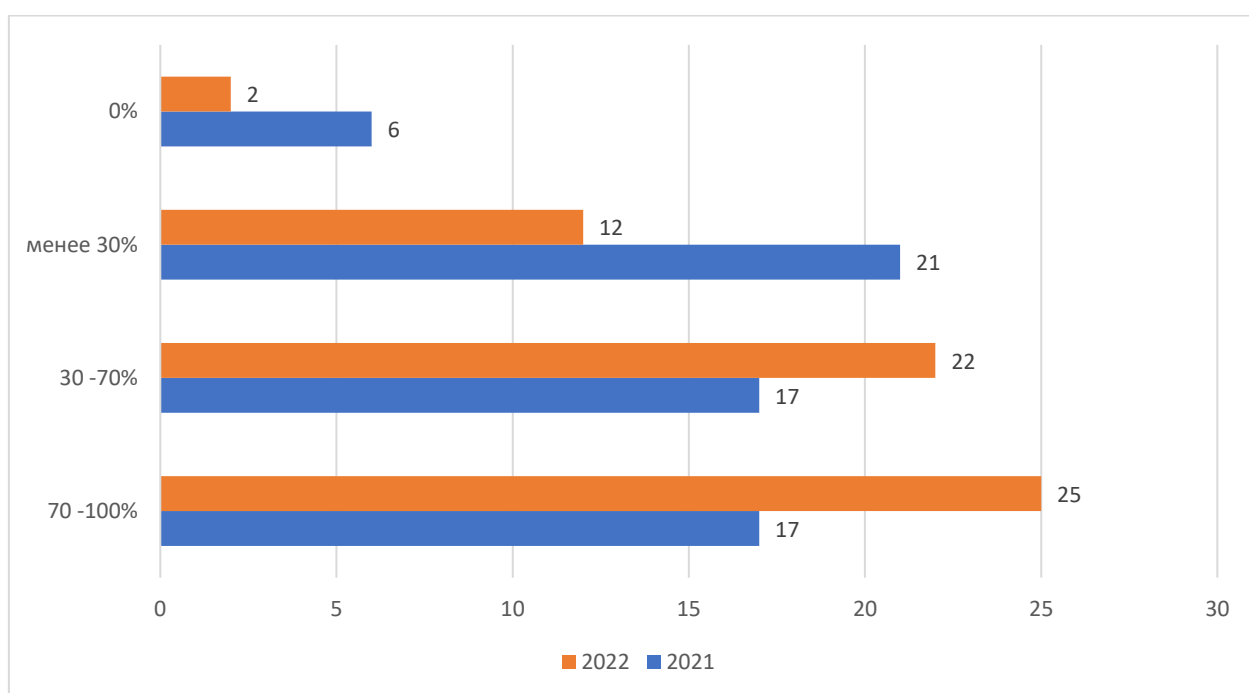


Рис. 2. Распределение муниципалитетов по доле педагогических работников, включенных в процедуры диагностики профессиональных дефицитов

Как видно из диаграммы выше, в 2022 году наблюдается положительная динамика включения педагогических работников ШПРО и ШНСУ в процедуру диагностики профессиональных дефицитов относительно данных 2021 года. Так, количество муниципалитетов, в которых от 70% до 100% педагогов включены в профессиональную диагностику, за год увеличилось с 17 до 25, а количество муниципальных образований, в которых педагоги не участвуют в указанной диагностике, сократилось с 6 до 2.

Для усиления положительной динамики необходимо мотивировать учителей к участию в диагностике профессиональных дефицитов, используя ее результаты для поддержки развития педагогического мастерства и формирования индивидуальных образовательных маршрутов педагогов.

Направление 4.

Оказание методической помощи и реализация механизмов поддержки практики школ в области повышения качества образования на региональном и муниципальном уровнях

В муниципалитетах Красноярского края реализуются разные формы оказания методической помощи и поддержки педагогов ШНРО и ШНСУ: консультативная адресная помощь педагогам и управленцам, привлечение педагогов к работе муниципальных и региональных сетевых методических объединений, организация внутримunicipальных стажировочных площадок, организация тематических семинаров и повышения квалификации, вовлечение в муниципальные, региональные и федеральные события и мероприятия.

По данным, предоставленным специалистами муниципальных управлений образования, в Красноярском крае функционируют 433 ШНРО и ШНСУ, в которых работает 10 403 педагога. Совокупное количество педагогов, охваченных консультативной, методической и другими видами поддержки по повышению качества образования, составляет 7996 человек, или 78,8%. В предыдущий период доля педагогов ШНРО и ШНСУ, охваченных консультативной, методической и другими видами поддержки по повышению качества образования, составляла 54,1%. Сравнение данных позволяет сделать вывод о наличии положительной динамики по данному показателю. Стопроцентный охват педагогов консультативной, методической и другими видами поддержки по повышению качества образования осуществляется в 22 муниципальных образованиях (36,1%). В прошлом году таких муниципалитетов было 18 (30,5%). Низкий охват (менее 50%) в 2022 г. показывают 10 муниципалитетов (16,3%), в 2021 году – 23 (38,8%).

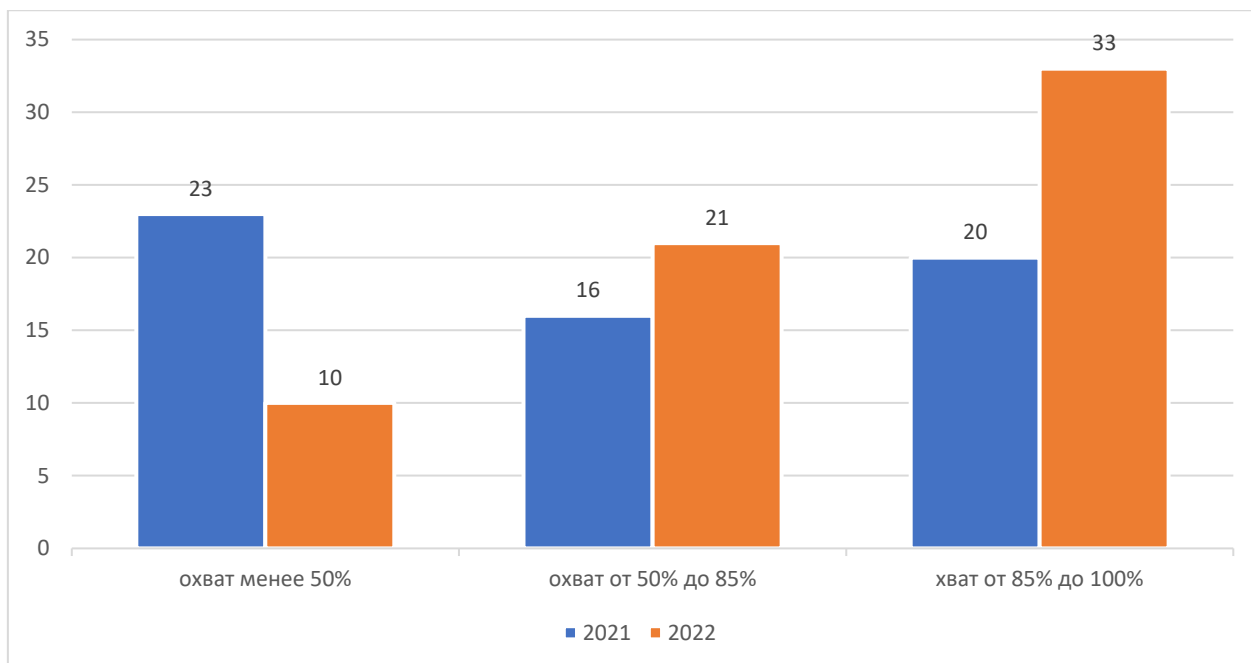


Рис. 3. Распределение муниципалитетов по охвату педагогов консультационной, методической и другими видами поддержки по повышению качества образования

В Красноярском крае действуют 15 региональных сетевых объединений по различным предметам. Количество педагогов ШНРО и ШНСУ, включенных в работу данных объединений, составляет 4202 человека, или 40,4% от общего количества педагогов ШНРО и ШНСУ. В прошлом году доля педагогов, участвовавших в работе указанных объединений, составляла 20,4%. Высокий процент включенности (от 85% до 100%) показывают 33 муниципальных образования (54,1%), причем в 22 муниципалитетах участие педагогов ШНРО и ШНСУ в работе региональных сетевых предметных объединений составляет 100%. В двух муниципалитетах – Туруханском и Пировском районах – такая форма поддержки педагогов ШНРО совсем не используется. Кроме этого, 18 территорий слабо используют возможности региональных сетевых методических объединений. Это г. Бородино, г. Железногорск, г. Канск, г. Красноярск, г. Норильск, п. Кедровый, Абанский, Балахтинский, Емельяновский, Идринский, Ирбейский, Казачинский, Каратузский, Кежемский, Минусинский, Нижнеингашский, Сухобузимский районы, Эвенкийский муниципальный район. Доля педагогов указанных территорий, включенных в работу региональных сетевых методических объединений по предмету, составляет менее 30%. В 2021 г. таких территорий было 28. Причем все указанные выше территории (за исключением п. Кедровый) и в 2021 году показывали долю включенности педагогов ШНРО и ШНСУ в работу региональных сетевых методических

объединений по предметам от 0% до 30%. ЗАТО Солнечный информацию не предоставил.

В 2022 г. в Красноярском крае разворачивается деятельность по сопровождению педагогов ШНРО и ШНСУ региональным методическим активом. По данным муниципалитетов, в 29 территориях (47,5%) Красноярского края в работу регионального методического актива включено 898 педагогов ШНРО и ШНСУ. Стопроцентную включенность показывает Шарыповский район, выше 50% составил этот показатель в пяти муниципалитетах (Балахтинский, Боготольский, Минусинский, Ужурский районы, г. Енисейск). Низкий уровень включенности педагогов в этот вид методической поддержки объясняется начальным этапом его становления.

Одной из актуальных форм профессионального развития педагогов является разработка и дальнейшее сопровождение реализации учителем индивидуального образовательного маршрута (далее – ИОМ). Поэтому максимальную помощь в данном направлении методические службы предлагают педагогам ШНРО и ШНСУ.

По данным, предоставленным муниципалитетами, из 10 403 педагогов, работающих в ШНРО и ШНСУ, 3579 (34,4%) разработали и реализуют ИОМ. Сравнивая данные 2022 г. с данными 2021 г., можно сказать, что доля педагогов ШНРО и ШНСУ, имеющих ИОМ, увеличилась на 23,7%. В крае можно отметить три муниципальных образования с большой долей (от 85% до 100%) педагогов ШНРО и ШНСУ, имеющих ИОМ: г. Сосновоборск (100%), Енисейский район (100%), Идринский район (94,6%). В трех территориях края доля таких учителей менее 10%. Это Богучанский район (1,3%), Каратузский район (5,6%) и Козульский район (4,8%).

Муниципальные мероприятия, с одной стороны, позволяют педагогам представить свой собственный опыт, а с другой – являются площадкой для «горизонтального» обучения и повышения профессионального мастерства. Поэтому муниципальные методические службы обращают большое внимание на организацию таких мероприятий и включают в них в качестве участников педагогов ШНРО и ШНСУ. Всего данной формой методической поддержки охвачена 421 школа (97,2%). В прошлом году этот показатель был равен 85,5%. В 55 муниципалитетах (90,2%) все 100% ШНРО и ШНСУ принимают участие в муниципальных и межмуниципальных мероприятиях, направленных на развитие профессионального мастерства педагогических и управленческих кадров по тематикам, связанным с повышением качества образования и поддержки ШНРО и ШНСУ, в прошлом году в эту работу

активно включались 45 муниципалитетов (76,3%). В одном муниципальном образовании (Большеулуйский район) доля ШНРО и ШНСУ, принимающих участие в муниципальных и межмуниципальных мероприятиях, направленных на развитие профессионального мастерства педагогических и управленческих кадров по тематикам, связанным с повышением качества образования, составляет только 28,6%. Специалистам МОУО и ММС Большеулуйского района необходимо обратить внимание на мотивацию педагогов и управленцев школ района к активному содержательному участию в мероприятиях по повышению качества образования.

Всего в региональных событиях и мероприятиях, направленных на развитие профессионального мастерства педагогических и управленческих кадров по тематикам, связанным с повышением качества образования и поддержки ШНРО и ШНСУ, были включены 315 школ, что составляет 72,7% от всех школ этой группы. Высокую активность ШНРО и ШНСУ в указанных мероприятиях (степень включенности выше 50%) отмечают 48 муниципалитетов (78,7%), причем 100%-ное участие школ показывают 32 территории (52,5%).

В пяти муниципалитетах (8,2%) активность ШНРО и ШНСУ в региональных мероприятиях низкая. Это г. Шарыпово, Емельяновский, Канский, Идринский, Большеулуйский районы, в них доля ШНРО и ШНСУ, участвующих в данных мероприятиях, составляет от 0 до 30% (ЗАТО Солнечный информацию не предоставил).

Сравнивая полученные в 2022 г. данные с данными 2021 г., можно отметить наличие положительной динамики по данному показателю. Так, высокую активность ШНРО и ШНСУ в указанных мероприятиях в 2021 г. показывали 39 муниципалитетов (63,9%), из них 100%-ное участие отмечалось в 21 муниципалитете (34,4%). Низкую активность фиксировали в 15 муниципалитетах (24,5%).

Кроме вышеперечисленных показателей в ходе мониторинга измеряется также и доля ШНРО и ШНСУ в МСО, вовлеченных в федеральные события и мероприятия, направленные на развитие профессионального мастерства педагогических и управленческих кадров по тематикам, связанным с повышением качества образования и поддержкой ШНРО и ШНСУ.

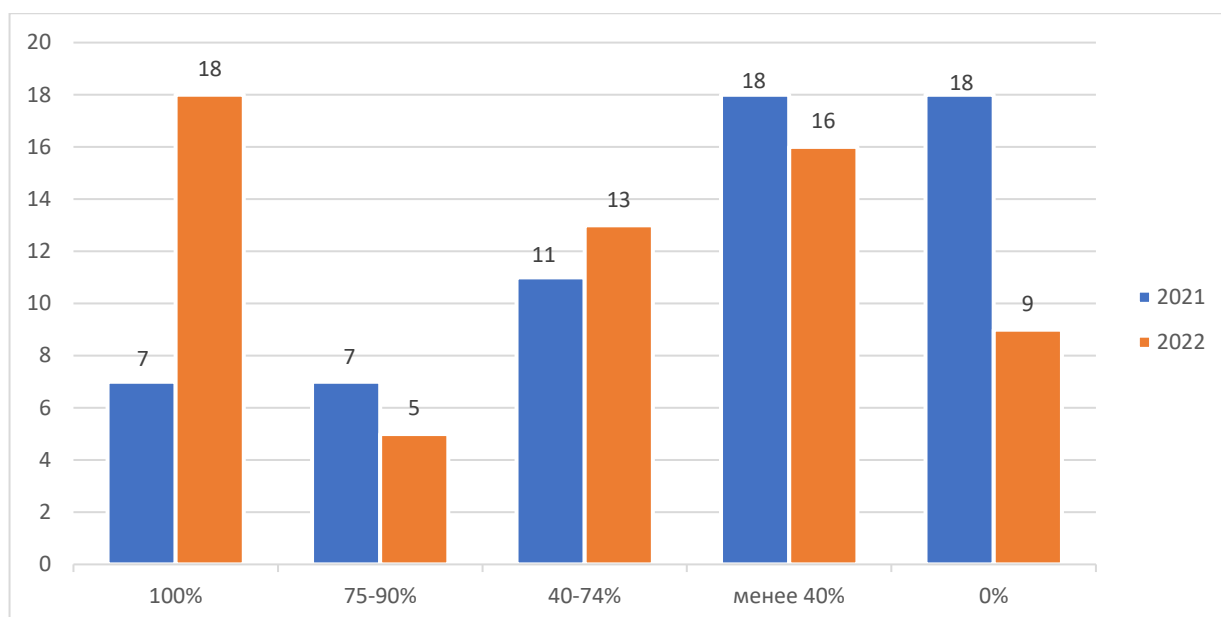


Рис. 4. Доля ШНРО и ШНСУ в МСО, вовлеченных в федеральные события/мероприятия, направленные на развитие профессионального мастерства педагогических и управленческих кадров по тематикам, связанным с повышением качества образования и поддержкой ШНРО и ШНСУ

Ни одна образовательная организация, относящаяся к ШНРО и ШНСУ, из следующих муниципалитетов: Березовский (7 школ), Большеулуйский (7), Казачинский (5), Каратузский (11), Тасеевский (3), Тюхтетский (8) районы, г. Норильск (10) – не вовлечена в федеральные события и мероприятия, направленные на развитие профессионального мастерства педагогических и управленческих кадров по тематикам, связанным с повышением качества образования и поддержкой ШНРО и ШНСУ.

225 ШНРО и ШНСУ, что составляет 51% от общего количества образовательных организаций, относящихся в данный момент к категории ШНРО, ШНСУ и школ, находящихся в группе риска снижения образовательных результатов, из 54 муниципалитетов принимают участие в мероприятиях федерального уровня. Стопроцентную вовлеченность школ в события федерального уровня показывают 18 муниципалитетов, что составляет 29,5% от общего количества муниципалитетов Красноярского края.

Методическим службам муниципалитетов, в которых включенность школ в федеральные события и мероприятия, направленные на развитие профессионального мастерства педагогических и управленческих кадров по тематикам, связанным с повышением качества образования и поддержкой ШНРО и ШНСУ, ниже 40%, следует обратить внимание на своевременное

информирование данных школ о проведении таких мероприятий и организацию участия педагогов в них.

Туруханский район предоставил по этому показателю некорректные данные (суммарная доля составила 166,7%), в связи с этим результаты по муниципалитету были приняты за 0%.

Одним из наиболее эффективных способов повышения профессионального мастерства педагогов является их участие в стажировках. Стажировочные площадки позволяют добиться хороших результатов в решении задачи внедрения эффективных способов работы педагогов, однако для обеспечения доступности этого вида повышения профессиональных компетенций сеть стажировочных площадок должна быть достаточно развитой. Поэтому важным показателем мониторинга является количество школ в МСО, имеющих статус муниципальных и региональных стажировочных площадок для оказания консультативной, методической, организационной и других видов поддержки ШНРО и ШНСУ по повышению качества образования в течение года.

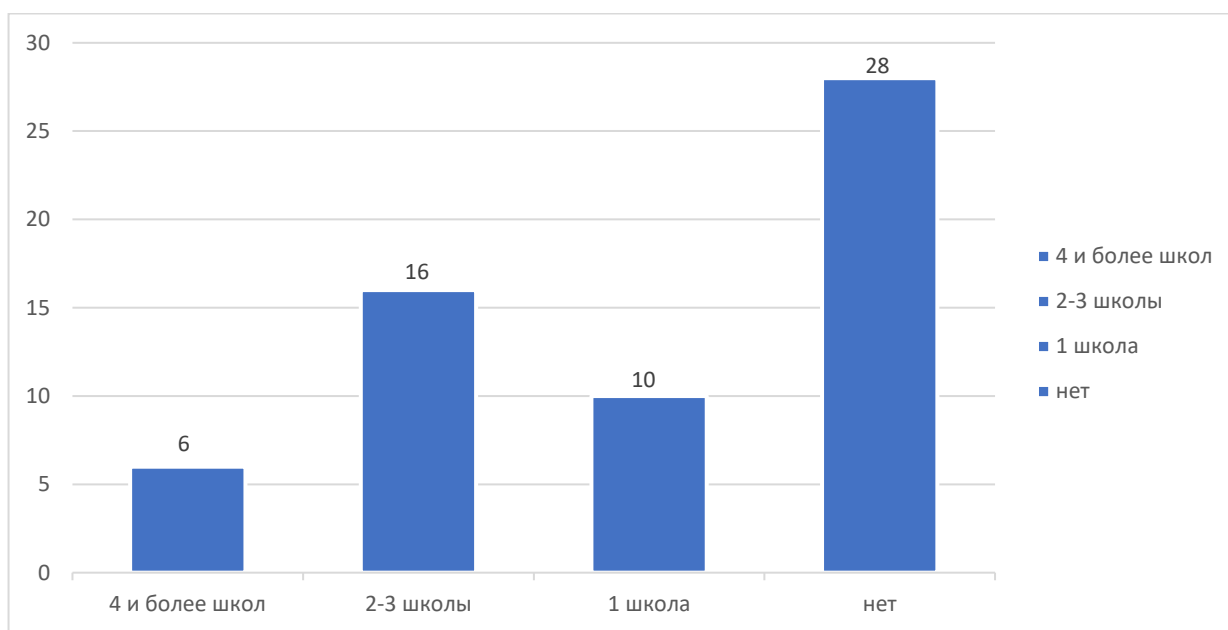


Рис. 5. Распределение муниципалитетов по количеству школ, имеющих статус муниципальных, региональных стажировочных площадок для оказания консультативной, методической, организационной и других видов поддержки ШНРО и ШНСУ по повышению качества образования

В 32 муниципалитетах Красноярского края работает 74 образовательных организации, имеющих статус муниципальных и региональных стажировочных площадок для оказания консультативной, методической, организационной и других видов поддержки ШНРО и ШНСУ по повышению качества образования. По сравнению с 2021 годом количество таких площадок

выросло на 12, а также на 3 увеличилось количество муниципалитетов, в которых были организованы стажировочные площадки.

В Ермаковском, Рыбинском, Назаровском и Курагинском районах, а также в Шарыповском муниципальном образовании осуществляют работу по 4 стажировочных площадки, в г. Шарыпово работает 6 стажировочных площадок.

Следует отметить, что в 28 муниципалитетах отсутствуют такие площадки, в 10 муниципалитетах осуществляет работу по 1 стажировочной площадке. В связи с этим данным муниципалитетам необходимо организовать работу по выявлению образовательных организаций, способных оказать помощь ШНРО и ШНСУ, и по организации их взаимодействия с указанными школами.

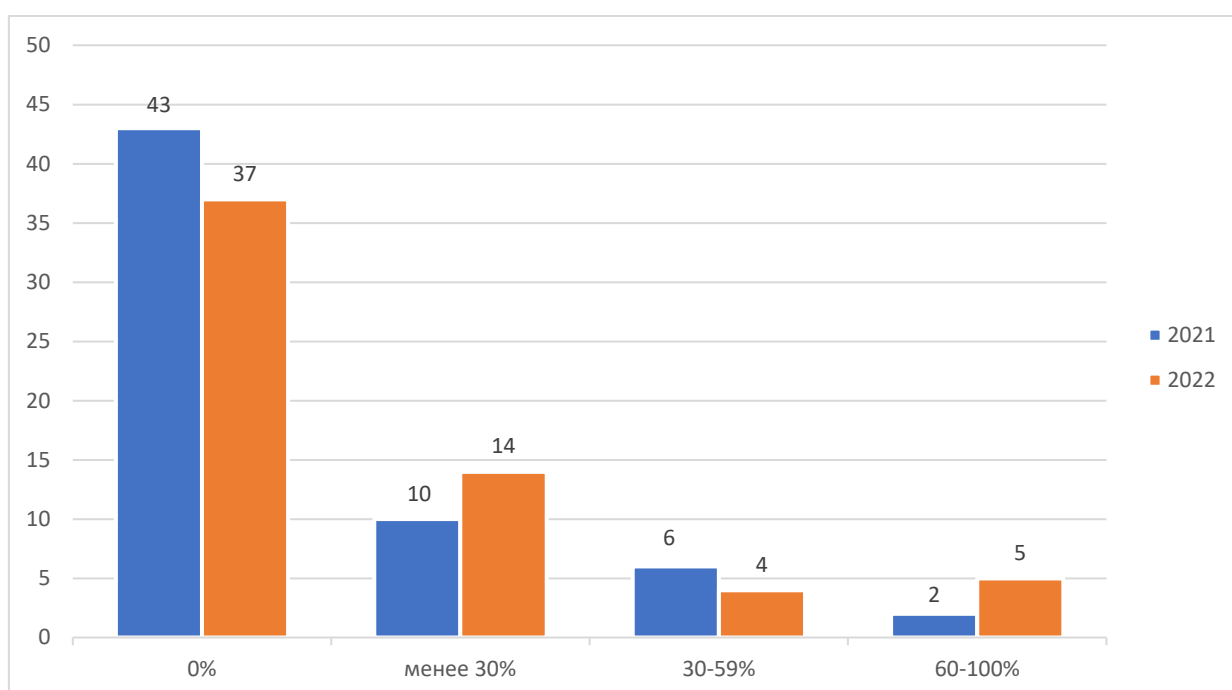


Рис. 6. Распределение муниципалитетов по доле школьных команд ШНРО и ШНСУ, прошедших стажировку в других МСО региона / других субъектах РФ

По сравнению с данными 2021 года, в 2022 году количество муниципалитетов, в которых школьные команды ШНРО прошли стажировку в других МСО региона или в других субъектах РФ, увеличилось в 2,5 раза. Школьные команды из Боготольского, Ермаковского районов, а также из города Енисейска показали 100% выполнения данного показателя.

Согласно представленным данным, педагоги 52 образовательных организаций, относящихся к группе ШНРО и ШНСУ (что составило 12% от общего количества ШНРО и ШНСУ) из 23 муниципалитетов Красноярского края прошли стажировку в других МСО региона.

Школьные команды из 39 муниципалитетов не принимали участие в стажировках других МСО региона.

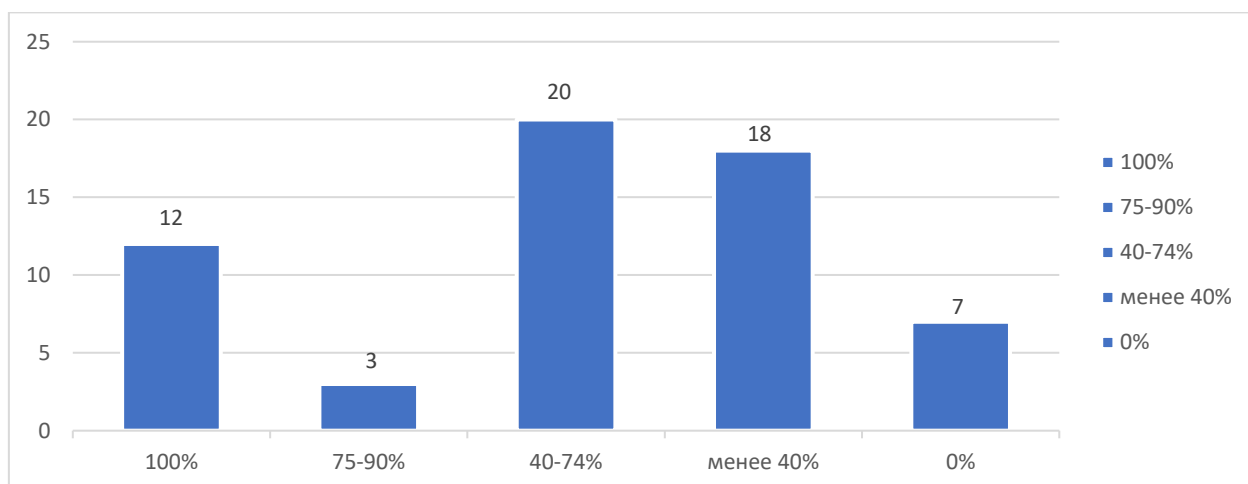


Рис. 7. Распределение муниципалитетов по доле ШПРО и ШНСУ, для которых определены школы-лидеры, директора-лидеры проекта «500+», оказывающие им консультативную, методическую и другие виды поддержки (в том числе школы проекта «500+», муниципальные и региональные сетевые партнеры)

Из 433 ШПРО и ШНСУ на территории Красноярского края для 214 образовательных организаций (49% ШПРО и ШНСУ края) определены школы-лидеры, директора-лидеры проекта «500+», оказывающие им консультативную, методическую и другие виды поддержки.

Для 219 ШПРО и ШНСУ в 7 муниципалитетах (Тасеевский, Тюхтетский, Манский, Шушенский районы, г. Боготол, п. Кедровый, г. Енисейск) не определены школы-лидеры, директора-лидеры проекта «500+», оказывающие им консультативную, методическую и другие виды поддержки. Поддержка этих школ осуществлялась с использованием другой модели: сопровождение образовательных организаций муниципальными координаторами.

Стопроцентный охват ШПРО и ШНСУ в количестве 68 образовательных организаций, которым оказывается поддержка, выявлен в городах Лесосибирск, Назарово, Зеленогорск, в Казачинском, Рыбинском, Курагинском, Назаровском, Саянском, Новоселовском, Дзержинском, Ермаковском районах, а также в Шарыповском муниципальном образовании.

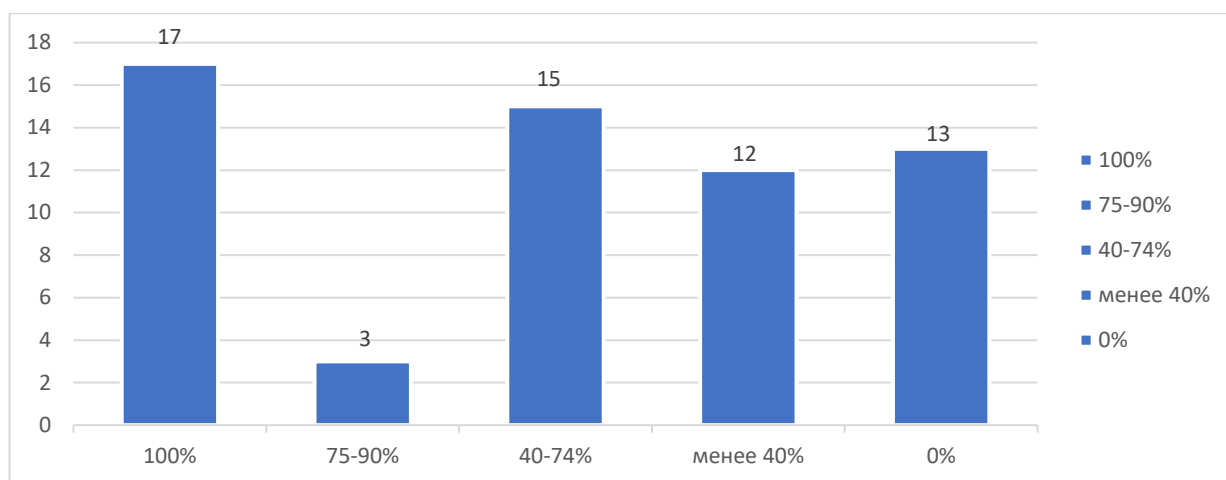


Рис. 8. Распределение муниципалитетов по доле ШНРО и ШНСУ, в которые были организованы методические и управленческие десанты муниципальных и региональных методических команд

Согласно полученным данным, в 13 муниципалитетах (Тюхтетский, Манский, Шушенский, Березовский, Большемуртинский, Идринский, Боготольский, Мотыгинский, Туруханский районы, г. Зеленогорск, г. Енисейск, п. Кедровый и Таймырский Долгано-Ненецкий муниципальный район) для 93 ШНРО и ШНСУ не были организованы методические и управленческие десанты муниципальных/региональных методических команд.

В 17 муниципалитетах края были организованы методические и управленческие десанты муниципальных/региональных методических команд во все образовательные организации, относящиеся к группе ШНРО и ШНСУ: это Абанский, Ачинский, Бирилюсский, Дзержинский, Иланский, Кежемский, Козульский, Курагинский, Нижнеингашский, Рыбинский, Северо-Енисейский, Тасеевский районы, города Боготол, Лесосибирск, Назарово, Сосновоборск и Шарыповский муниципальный округ.

Методическим службам муниципальных образований, в которых не были организованы методические и управленческие десанты муниципальных/региональных методических команд или организованы менее чем в 40% ШНРО и ШНСУ, необходимо запланировать проведение данных мероприятий.

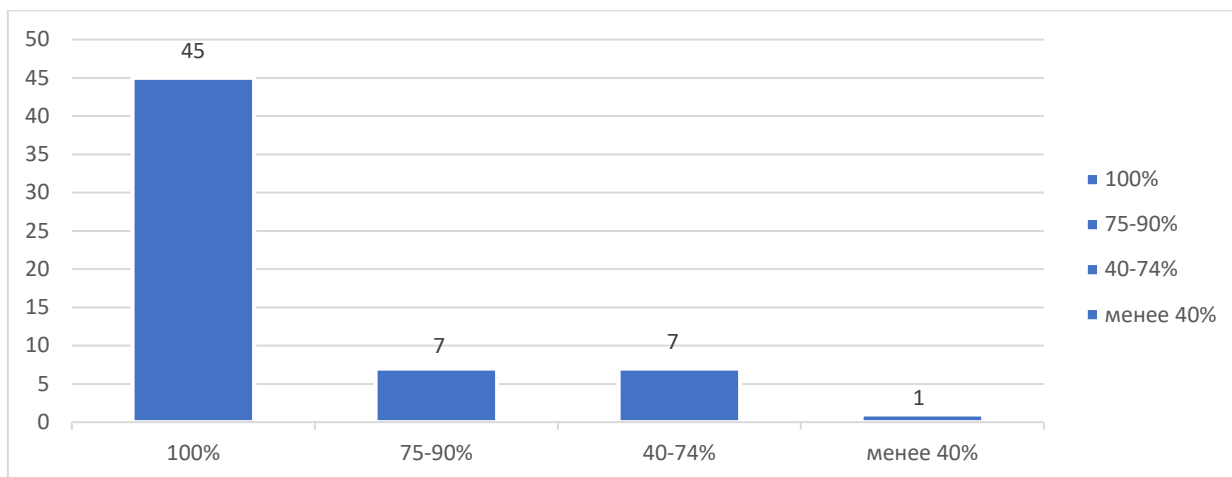


Рис. 9. Распределение муниципалитетов по доле ШНРО и ШНСУ, в которых разработана школьная программа повышения качества образования (ШППКО) или концепция и среднесрочные программы повышения качества образования (проект «500+»), в том числе с использованием конструктора ШППКО (цифрового ресурса, позволяющего оптимизировать процесс разработки ШППКО)

В 2022 году в 397 из 433 ШНРО и ШНСУ на территории Красноярского края были разработаны школьные программы повышения качества образования (ШППКО) или концепции и среднесрочные программы повышения качества образования (проект «500+»), в том числе с использованием конструктора ШППКО.

В 45 муниципалитетах все ШНРО и ШНСУ разработали ШППКО. В 7 муниципалитетах ШППКО разработали более чем в 75% образовательных организаций, в городе Шарыпово разработана всего одна ШППКО из 7 возможных.

Направление 5.

Профилактика учебной неуспешности обучающихся школ региона

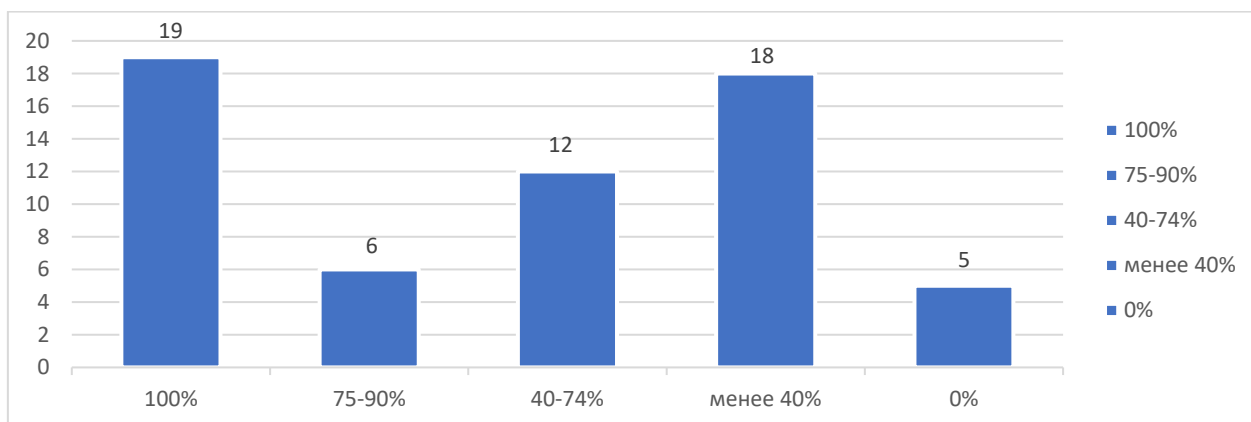


Рис. 10. Распределение муниципалитетов по доле образовательных организаций, в которых сформирована программа/система профилактики и ликвидации школьной неуспешности

В 474 образовательных организациях из 1052 школ края сформирована программа или система профилактики и ликвидации школьной неуспешности.

В 100% образовательных организаций из 19 муниципалитетов сформирована программа/система профилактики и ликвидации школьной неуспешности.

Результаты мониторинга показали, что в 5 муниципалитетах: Березовском, Ермаковском, Ачинском районах, а также в городах Дивногорск и Назарово в 51 образовательной организации не сформирована программа/система профилактики и ликвидации школьной неуспешности.

Муниципальным службам на 2022-2024 годы необходимо запланировать деятельность по содействию в формировании программ/систем профилактики и ликвидации школьной неуспешности в образовательных организациях.

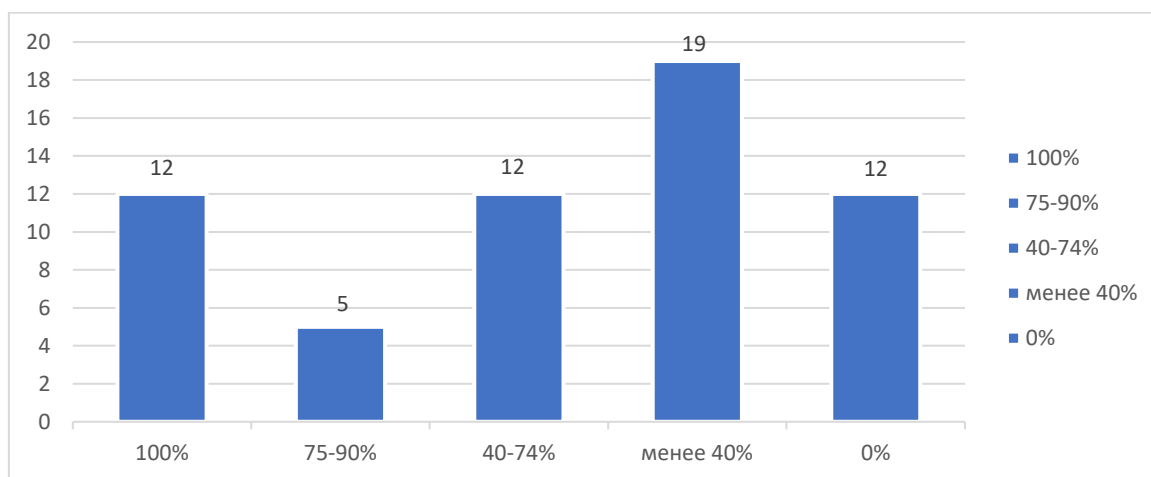


Рис. 11. Распределение муниципалитетов по доле образовательных организаций, в которых разработаны индивидуальные учебные планы (адресные образовательные программы) для слабоуспевающих и неуспевающих обучающихся

Из 1052 образовательных организаций Красноярского края только в 390, что составило 37%, разработаны индивидуальные учебные планы (адресные образовательные программы) для слабоуспевающих и неуспевающих обучающихся.

Индивидуальные учебные планы (далее – ИУП) отсутствуют в школах следующих муниципалитетов: Березовский, Манский, Козульский, Большемуртинский, Северо-Енисейский, Бирилюсский, Мотыгинский, Краснотуранский, Сухобузимский районы, Эвенкийский, Таймырский Долгано-Ненецкий муниципальные районы и город Ачинск.

В 12 муниципалитетах (Казачинский, Саянский, Уярский, Каратузский, Дзержинский, Абанский, Ермаковский районы, города Боготол, Железногорск, Сосновоборск, Бородино и поселок Кедровый) все образовательные организации имеют адресные образовательные программы для слабоуспевающих и неуспевающих обучающихся.

Всем муниципальным методическим службам необходимо обратить внимание на привлечение школьных команд к разработке ИУП (адресных образовательных программ) для слабоуспевающих и неуспевающих обучающихся.

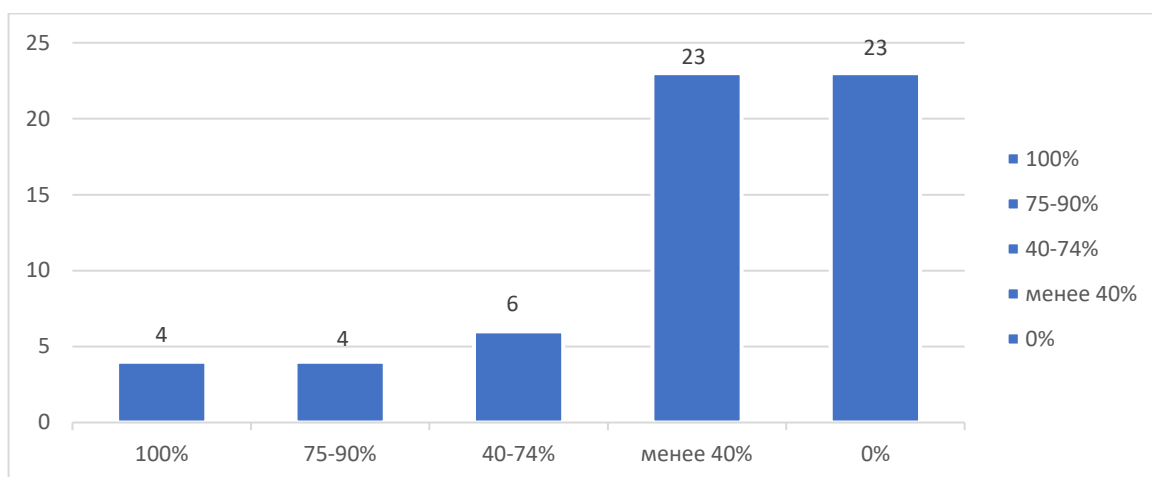


Рис. 12. Распределение муниципалитетов по доле образовательных организаций, в которых организована тьюторская поддержка обучающихся для ликвидации учебных дефицитов

Из 1052 образовательных организаций края только в 210 школах, что составляет 20% от общего количества школ в Красноярском крае, организована тьюторская поддержка обучающихся для ликвидации учебных дефицитов.

100% образовательных организаций Балахтинского, Уярского, Саянского районов и г. Боготола организовали на базе своих школ тьюторскую поддержку обучающихся для ликвидации учебных дефицитов. Более чем в 75% школ Абанского, Ужурского районов, г. Железногорска и г. Лесосибирска организована такая поддержка.

Методическим службам муниципальных образований, в которых охват ШНРО и ШНСУ организацией тьюторской поддержки обучающихся для ликвидации учебных дефицитов составляет менее 50%, необходимо запланировать мероприятия, позволяющие ознакомиться с опытом организации данного вида деятельности с целью самостоятельной

организации тьюторского сопровождения в школах, где оно в данный момент отсутствует.

Наличие в муниципалитете системы распространения успешных педагогических практик по профилактике детской неуспешности

Согласно полученным данным, в 34 муниципалитетах отсутствуют успешные педагогические практики по профилактике детской неуспешности.

Из 25 муниципалитетов, представивших информацию по данному показателю, только в трех муниципалитетах проводится системная работа по распространению успешных педагогических практик профилактики детской неуспешности (Дзержинский, Пировский и Назаровский районы). Пировский район и город Лесосибирск представили не заверенные документы.

Канский район представил программу по работе со слабоуспевающими учениками только от одной из школ муниципалитета, что недостаточно для выстраивания системной работы в муниципалитете в данном направлении.

ЗАТО Солнечный и г. Сосновоборск информацию по данному показателю не предоставили.

Методическим службам всех муниципальных образований необходимо провести работу с образовательными организациями муниципалитета по разработке программ профилактики детской неуспешности, предусмотреть корректировку плана по работе с ШНРО и ШНСУ и выстраиванию системной работы в части организации мероприятий, посвященных распространению успешных педагогических практик профилактики детской неуспешности.

Направление 6.

Мониторинг рисков снижения образовательных результатов и ресурсных дефицитов в образовательных организациях

Мониторинг ресурсных дефицитов в Красноярском крае в 2021-2022 г.г. проводился на репрезентативной выборке образовательных организаций, принявших участие в проекте адресной методической поддержке школ с низкими образовательными результатами (Проект 500+).

На основании результатов анкетирования ФИОКО участников образовательных отношений были выявлены следующие ресурсные дефициты: педагогических кадров, базовой инфраструктуры, ресурсов (МТБ).

Анализ полученных данных показал, что только в 12% школ оценивают состояние классов и кабинетов как неудовлетворительное, при этом острота проблем, связанных с учебными материалами, их качеством и наличием, оснащённостью цифровым оборудованием составляет уже 43% и 42% соответственно. Дефицитом, отмеченным в наибольшем количестве школ – 95 организаций, 70% от общего числа – стало отсутствие достаточного уровня качества интернет-соединения.

Количество школ, в которых был предварительно отмечен хотя бы один дефицит в части материально-технического обеспечения – 111 или 82% от общего количества. Два дефицита отмечены у 29% школ, у 32% школ выделены три и четыре проблемы.

Кадровый дефицит ощущается в наибольшей степени в отсутствии достаточного количества педагогических кадров – у 57% школ, нехватка узких специалистов (психологов, логопедов, социальных педагогов) отмечена в 35% случаев. Нехватка вспомогательного персонала, согласно данным, является проблемой только для 6% школ.

Почти 65%, что составляет 88 школ, имеют хотя бы одну проблему, согласно данным, связанную с кадровым дефицитом, у 26% школ их две, только у 5 школ все три проблемы отмечены как острые.

В рамках Проекта 500+ деятельность по устранению таких ресурсных дефицитов развернули только 30 школ, по 22% от всех школ Проекта 500+. Такое расхождение может быть связано, во-первых, с оценкой школой актуальности проблемы как несоответствующей первичным данным, во-вторых, с уже начатой работой по его устранению не в рамках Проекта, в-третьих, принципиальной невозможностью решения данной проблемы в текущей ситуации.

Ключевыми направлениями деятельности школ по ликвидации проблем, связанных с материально-техническим оснащением, является включение в проект «Точка Роста», привлечение внебюджетных средств, сетевое взаимодействие с организациями.

Кадровый дефицит решается путем организации взаимодействия с педагогическими ВУЗами, созданием условий для привлечения специалистов из других населенных пунктов и муниципалитетов, организацией профессиональной переподготовки и повышения квалификации существующих кадров.

Мониторинг образовательных результатов в школах, функционирующих в условиях рисков снижения образовательных результатов

В Красноярском крае Центром оценки качества образования в 2020 и 2021 г.г. была проведена идентификация школ с низкими результатами обучения с учетом социально-демографических условий их функционирования. Для расчета интегрального показателя, характеризующего образовательные результаты школ (индекса результативности школ), использовались данные, характеризующие результаты школ по оценочным процедурам. Для расчета интегрального показателя школ использовались результаты учеников, обучающихся в данной школе, по следующим группам оценочных процедур:

- Всероссийские проверочные работы (ВПР) в начальной школе
- ВПР в основной школе
- ВПР в старшей школе
- Основной государственный экзамен (ОГЭ)
- Единый государственный экзамен (ЕГЭ)
- Краевые диагностические работы (КДР)

Для каждой школы была рассчитана величина отклонения индекса результативности от значения, предсказанного моделью. Ниже представлена информация в разрезе всех округов Красноярского края.

Результаты по Южному округу Красноярского края

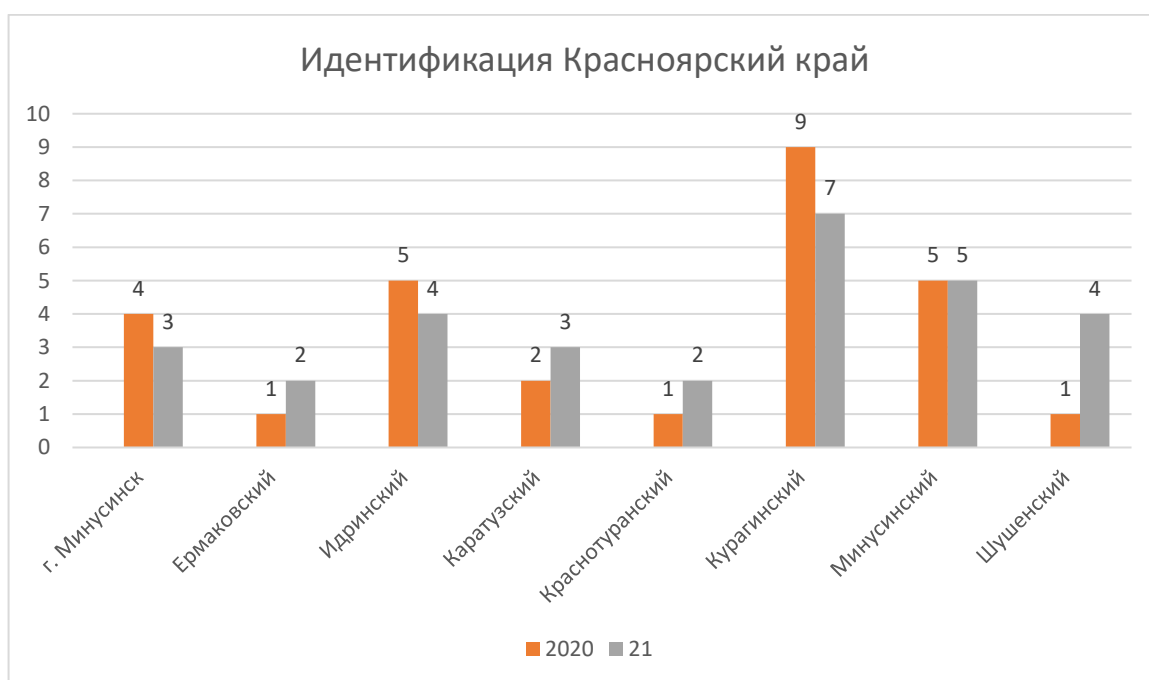


Рис. 13. Результаты по Южному округу Красноярского края

По результатам анализа учебных результатов школ и идентификации школ с низкими результатами обучения с учетом социально-демографических условий их функционирования по южному округу наблюдается относительно стабильная ситуация. По итогам 2020 года количество школ составило 28, в 2021 году к ним добавилась еще одна школа. Количество школ южного округа впервые показавших отрицательное отклонение по итогам образовательных результатов 2021 года составило 13 – это школы Ермаковского -1, Идринского -2, Каратузского -2, Краснотуранского -1, Курагинского – 3, Минусинского -1, Шушенского -3 районов. Стоит отметить, что есть пул школ, которым удалось улучшить свои результаты интегрального показателя (г. Минусинск -2, Идринский – 3, Каратузский – 1, Курагинский – 5, Минусинский – 1)

Результаты по Западному округу Красноярского края

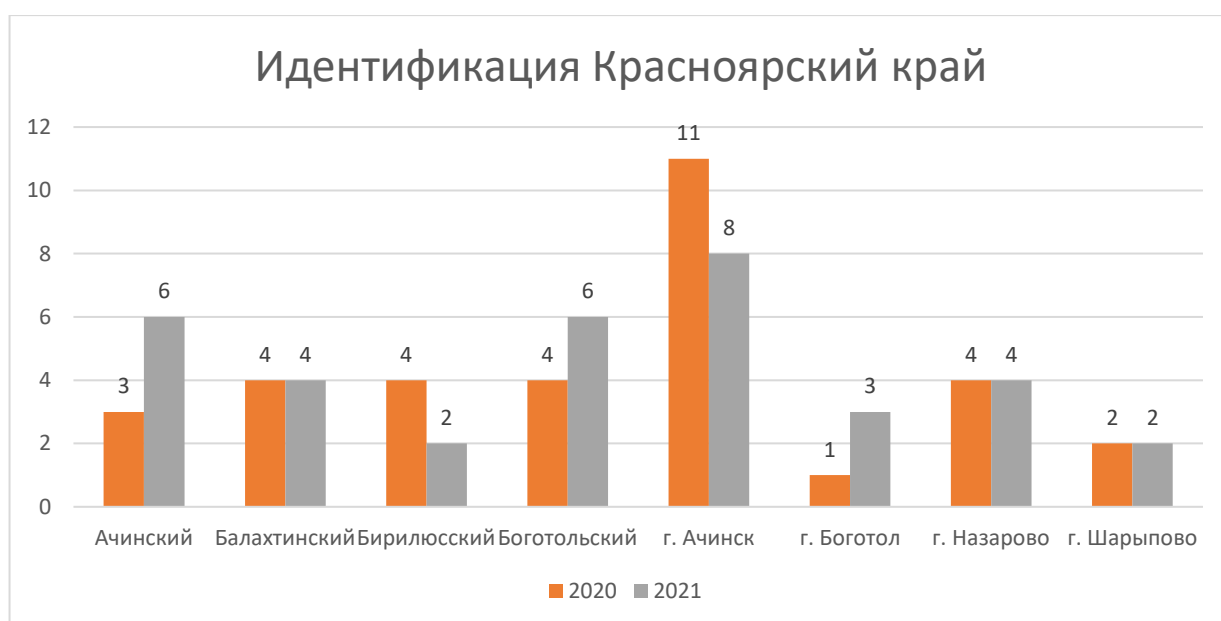


Рис. 14. Результаты по Западному округу Красноярского края

По результатам анализа учебных результатов школ и идентификации школ с низкими результатами обучения с учетом социально-демографических условий их функционирования по западному округу наблюдается отрицательная динамика. По итогам 2020 года количество школ составило 33, в 2021 году к ним добавились еще пять школ. Количество школ западного округа впервые показавших отрицательное отклонение по итогам образовательных результатов 2021 года составило 16 – это школы Ачинского – 4, Балахтинского – 2, Бирилюсского – 1, Боготольского – 3 районов, г. Ачинск – 3, г. Боготол – 2, г. Назарово – 1, г. Шарыпово - 1. Стоит отметить, что есть пул школ, которым удалось улучшить свои результаты интегрального показателя (Ачинского – 1, Балахтинского – 2, Бирилюсского – 3, Боготольского – 1 районов, г. Ачинск – 3, г. Назарово – 1, г. Шарыпово - 1)

Результаты по Приенисейскому и Северо-восточному округу Красноярского края



Рис. 14. Результаты по Приенисейскому и Северо-восточному округу Красноярского края

По результатам анализа учебных результатов школ и идентификации школ с низкими результатами обучения с учетом социально-демографических условий их функционирования по Приенисейскому и Северо-восточному округу наблюдается относительно стабильная ситуация. По итогам 2020 года количество школ составило 27, в 2021 году к ним добавилась еще одна школа. Количество школ Приенисейскому и Северо-восточному округу впервые показавших отрицательное отклонение по итогам образовательных результатов 2021 года составило 11 – это школы из г. Енисейск – 1, г. Лесосибирск – 1, Енисейского – 3, Казачинского – 1, Мотыгинского – 1, Пировского – 3, Северо-Енисейского - 2 районов. Стоит отметить, что 11 школам, которым удалось улучшить свои результаты интегрального показателя в 2021 году (Енисейский – 4, Казачинский – 3, Мотыгинский – 2, Северо-Енисейский – 1)

Результаты по Восточному округу Красноярского края



Рис. 15. Результаты по Восточному округу Красноярского края

По результатам анализа учебных результатов школ и идентификации школ с низкими результатами обучения с учетом социально-демографических условий их функционирования по восточному округу наблюдается положительная динамика. По итогам 2020 года количество школ составило 111, в 2021 году их число составило 86 школ. Количество школ восточному округу впервые показавших отрицательное отклонение по итогам образовательных результатов 2021 года составило 24 – это школы из Абанского – 3, Богучанского – 4, Держинского – 2, Иланского – 1, Ирбейского – 1, Канского – 2, Кежемского – 1, Нижнеингашского – 2, Рыбинского – 3, Уярского – 2 районов, г. Канск – 2, г. Зеленогорск – 1. Стоит отметить, что 22 школам восточного округа удалось улучшить свои результаты интегрального показателя в 2021 году (Абанский – 1, Богучанский – 5, г. Канск – 1, Ирбейский – 1, Канский – 2, Нижнеингашский – 3, Партизанский – 3, Рыбинский – 3, Саянский – 3).

В 2021 году Красноярском крае в соответствии с методикой ФИОКО всего было определено 378 общеобразовательных организаций, имеющих низкие образовательные результаты обучающихся по итогам 2019/2020 учебного года. Ниже представлена обобщенная информация по округам Красноярского края.

Результаты по Южному округу Красноярского края

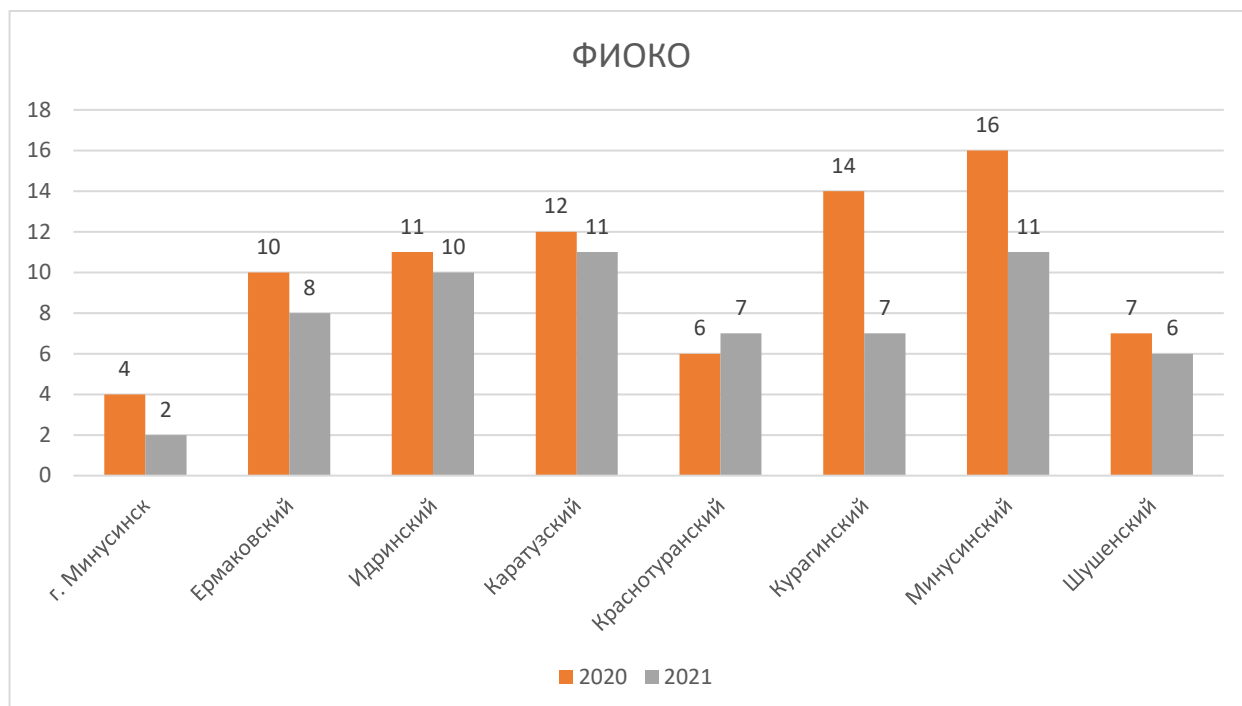


Рис. 16. Результаты по Южному округу Красноярского края

По результатам мониторинга ФИОКО за 2020 и 2021 год в муниципалитетах, входящих в южный округ, отмечается положительная динамика среди образовательных организаций, общее количество уменьшилось с 78 до 62 школ.

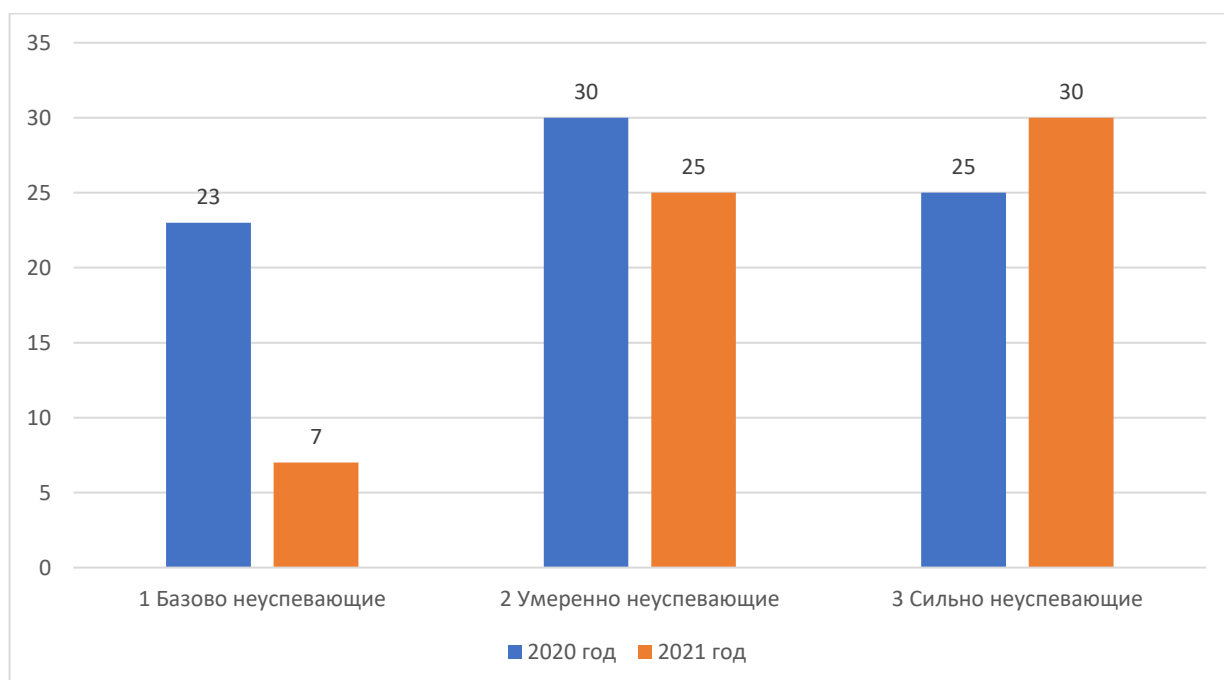


Рис. 17. Переход между кластерами образовательных результатов по южному округу Красноярского края

По итогам 2019/2020 учебного года количество образовательных организаций, впервые попавших в неуспевающие по результатам проверочных процедур, составило 14 школ. (МКОУ О(С)ОШ №14 г.Минусинск, МБОУ "Верхнеусинская СОШ", МБОУ "Семенниковская СОШ" – Ермаковского район, МКОУ Малохабыкская СОШ – Идринского район, МБОУ "Нижнекужебарская СОШ", МБОУ "Каратузская вечерняя СОШ" – Каратузского района, МБОУ Краснотуранская СОШ, МБОУ "Саянская СОШ", МБОУ "Николаевская ООШ" – Краснотуранского района, МКОУ Имисская СОШ №13 – Курагинского района, МБОУ Знаменская СОШ №1 имени Сергея Курочкина – Минусинского района, МБОУ Нижне-Койская ООШ, МБОУ "Шушенская СОШ №1", МАОУ Казанцевская СОШ – Шушенского района).



Рис. 17. Кластер «Базово неуспевающие»

В кластере «Базово неуспевающие» по итогам 2020 и 2021 годов наблюдается положительная динамика, из 23 школ осталось 7. Выйти из кластера «Базово неуспевающие» смогли 9 школ – это школы из следующих муниципалитетов (Ермаковский- 2, Идринский – 1, Краснотуранский -1, Курагинский -2, Минусинский -3), одной школе из Ермаковского района удалось закрепиться в кластере «Базово неуспевающие», 4 школы перешли в кластер «Умеренно неуспевающие» (Ермаковский -1, Каратузский -1, Курагинский -1, Шушенский -1), 9 школ сменили кластер с «Базово неуспевающие» на «Сильно неуспевающие» (Идринский – 2, Каратузский – 2, Курагинский -1, Минусинский -3, Шушенский -1). Количество школ, вошедших в данный кластер, впервые составило 2 школы из Шушенского района.



Рис. 18. Кластер «Умеренно неуспевающие»

В кластере «Умеренно неуспевающие», также отмечается положительная динамика по сравнению с результатами 2020 года, в 2021 году составило 25 школ по южному округу. Количество школ, вошедших в данный кластер впервые, составило 6, это школы из Ермаковского - 2, Идринского – 1, Каратузского – 1, Краснотуранского – 2 районов. Стоит отметить, что 12 школам удалось выйти из данного кластера (Ермаковский -1, Идринский – 1, Каратузский – 2, Краснотуранский -1, Курагинский -2, Минусинский -3, Шушенский -2). Сохранили свое место в данном кластере 10 школ (Ермаковский -2, Идринский – 1, Каратузский – 2, Краснотуранский -1, Курагинский -1, Минусинский -3). Переход в кластер «Сильно неуспевающие» осуществили 5 школ, а именно МБОУ Идринская СОШ, МКОУ Большехабыкская СОШ и МКОУ Екатерининская ООШ - Идринский район, МКОУ Белоярская ООШ №24 – Курагинский район, МКОУ Прихольмская СОШ №4 – Минусинский район. Перешли в кластер «Базово неуспевающие» - 3 школы из Ермаковского, Каратузского, Минусинского районов.

Кластер «Сильно неуспевающие»

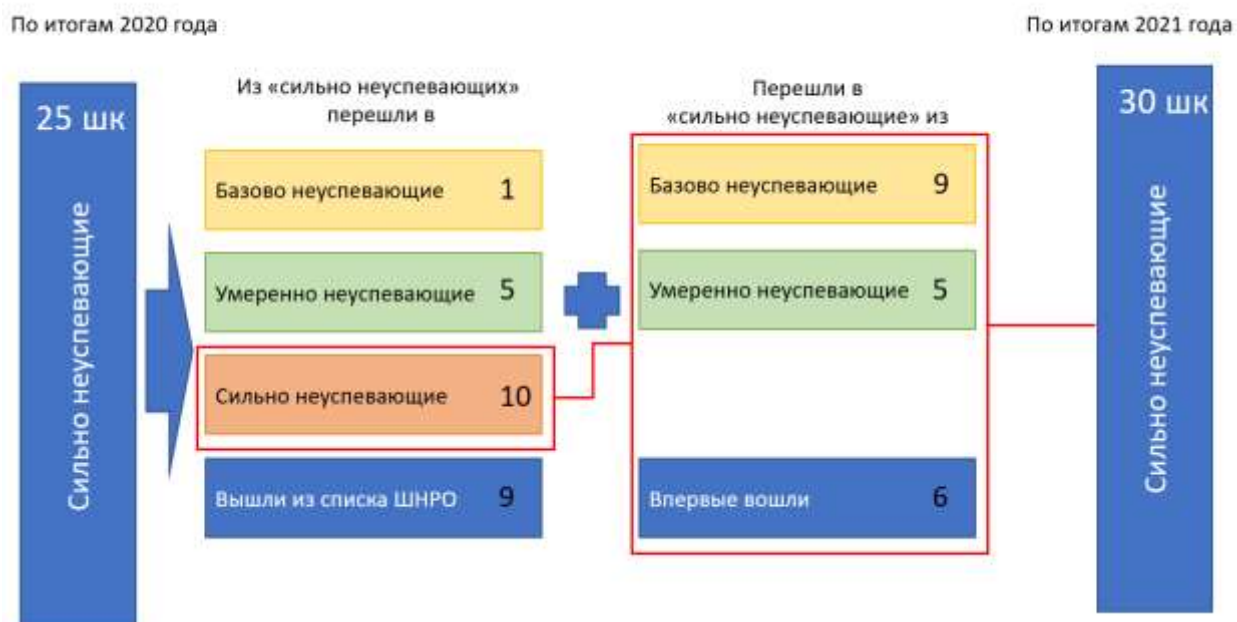


Рис. 19. Кластер «Сильно неуспевающие»

В кластере «Сильно неуспевающие» отмечается отрицательная динамика, количество школ увеличилось на 5 школ по сравнению с 2020 годом и составило 30 школ. Количество школ, вошедших в данный кластер, впервые составило 6, это школы г. Минусинска -1, Каратузского -1, Краснотуранского -1, Курагинского -1, Минусинского -1 и Шушенского -1 районов. 10 школ южного округа остались в кластере «Сильно неуспевающие», это школы г. Минусинска – 1, Ермаковского – 1, Идринского – 1, Каратузского – 3, Краснотуранского -1, Курагинского -1, Минусинского -1, Шушенского -1 районов. 9 школ смогли выйти из кластера «Сильно неуспевающие» (МОБУ ООШ № 5 г.Минусинск, МБОУ Новополтавская СШ – Ермаковский район, МБОУ Ширыштыкская СОШ – Каратузский район, МБОУ Алексеевская СОШ №9, МБОУ Марининская СОШ №16, МБОУ Рошинская СОШ №17, МКОУ Пойловская СОШ № 21 – Курагинского района, МБОУ Ильичевская СОШ, МБОУ Дубенская ООШ – Шушенского района. МКОУ Никольская СОШ – Идринского района смогла перейти в кластер «Базово неуспевающая». Пять школ из Идринского -1, Краснотуранского -2, Курагинского -1, Минусинского -1 районов перешли в кластер «Умеренно неуспевающие».

Результаты по Западному округу Красноярского края

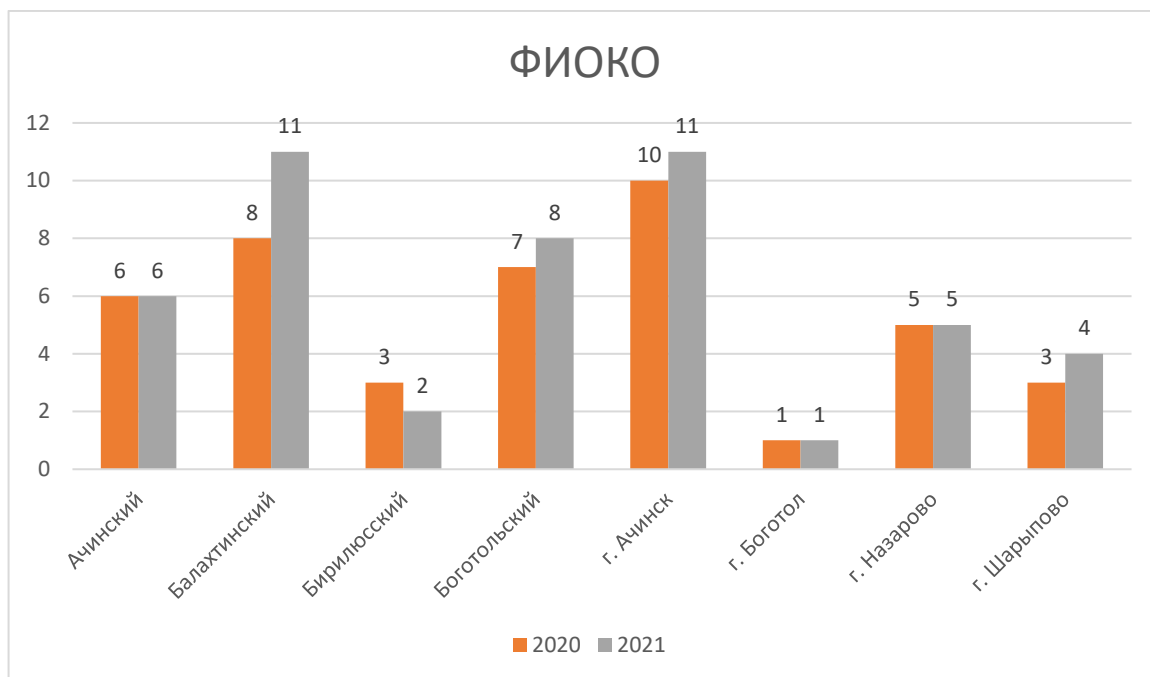


Рис. 20. Результаты по Западному округу Красноярского края

По результатам мониторинга ФИОКО за 2020 и 2021 год в муниципалитетах, входящих в западный округ, отмечается отрицательная динамика среди образовательных организаций, общее количество увеличилось с 43 до 48 школ.

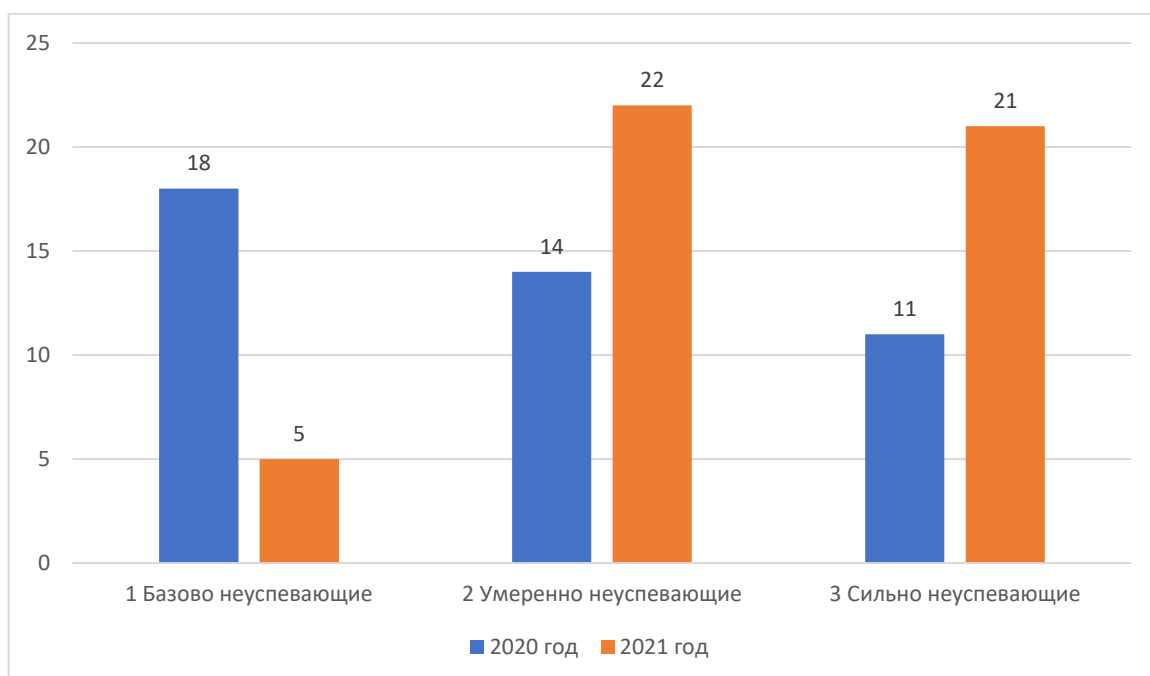


Рис. 21. Переход между кластерами образовательных результатов по западному округу Красноярского края

По итогам 2021 года количество образовательных организаций, впервые попавших в неуспевающие по результатам проверочных процедур, составило

17 школ. (МБОУ Белоярская СШ – Ачинский район, МБОУ Балахтинская СОШ №1, МБОУ Огурская СОШ, МБОУ Большесырская СОШ, Безъязыковская ООШ - филиал МБОУ Балахтинская СОШ №1 – Балахтинский район, МБОУ Боготольская СОШ, МКОУ Вагинская СОШ – Боготольский район, МОУ "Лицей №1", МАОУ Школа №3, МБОУ «Средняя школа №16» - г.Ачинск, МБОУ СОШ № 6 – г.Боготол, МАОУ Лицей №8, МБОУ СОШ № 14, МКОУ ООШ № 17 – г. Назарово, МБОУ ООШ № 4, МБОУ ООШ №6, МБОУ СОШ № 7 – г. Шарыпово).



Рис. 22. Кластер «Базово неуспевающие»

В кластере «Базово неуспевающие» по итогам 2020 и 2021 годов наблюдается положительная динамика, из 18 школ осталось 5. Три школы смогли выйти из кластера «Базово неуспевающие» — это школы из следующих муниципалитетов Балахтинский и Бирилюсский районы, г. Назарово. Одной школе из Бирилюсского района удалось закрепиться в кластере «Базово неуспевающие», 6 школ перешли в кластер «Умеренно неуспевающие» (Ачинский -1, Балахтинский -1, Боготольский -1, г. Ачинск - 2, г. Шарыпово - 1), 8 школ сменили кластер с «Базово неуспевающие» на «Сильно неуспевающие» (Ачинский – 1, Балахтинский – 6, Боготольский -1). Количество школ, вошедших впервые в данный кластер, составило 4 школы из Балахтинского, Боготольского районов и г. Ачинск.

Кластер «Умеренно неуспевающие»

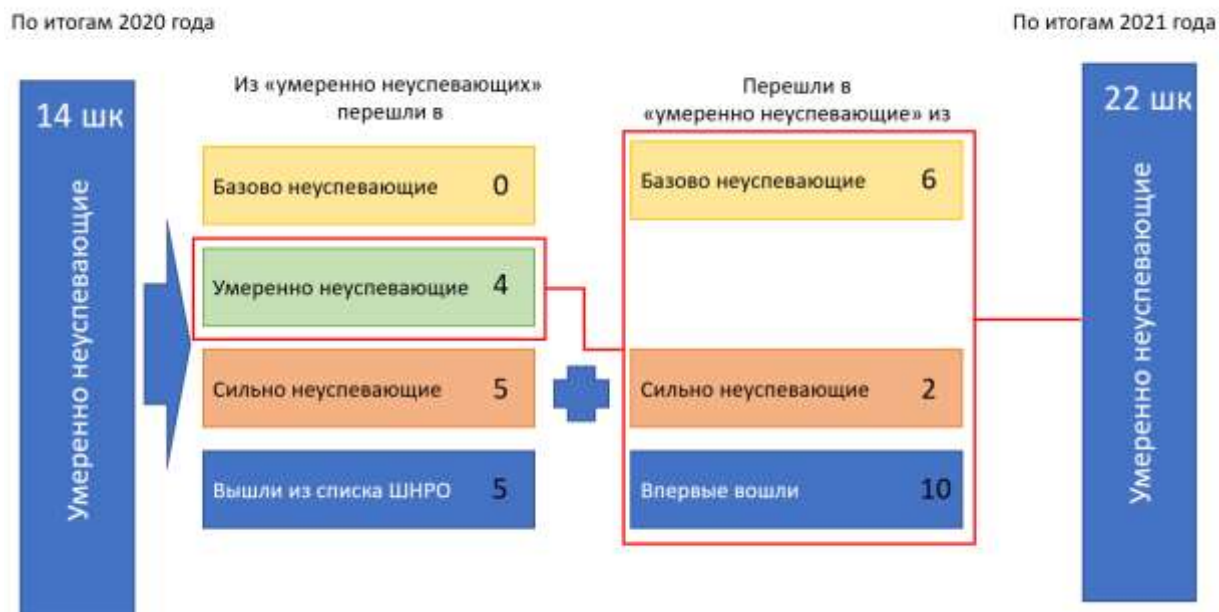


Рис. 23. Кластер «Умеренно неуспевающие»

В кластере «Умеренно неуспевающие», отмечается отрицательная динамика по сравнению с 2020 годом и на 2021 год составило 22 школы по западному округу. Количество школ, вошедших впервые в данный кластер, составило 10, это школы из Ачинского – 1, Балахтинского – 2, Боготольский – 1 районов, г.Ачинск – 2, г.Боготол – 1, г. Шарыпово – 3. Стоит отметить, что 5 школам удалось выйти из данного кластера (г. Ачинск -1, г. Боготол – 1, г. Назарово – 2, г. Шарыпово -1). Сохранили свое место в данном кластере 4 школы (Ачинский -1, г. Ачинск – 3). Переход в кластер «Сильно неуспевающие» осуществили 5 школ, а именно МКОУ Ястребовская СШ – Ачинский район, МБОУ Юрьевская СОШ, МКОУ Вагинская НШДС – Боготольского района, МБОУ СОШ №1, МБОУ СОШ № 3 - г. Назарово.

Кластер «Сильно неуспевающие»

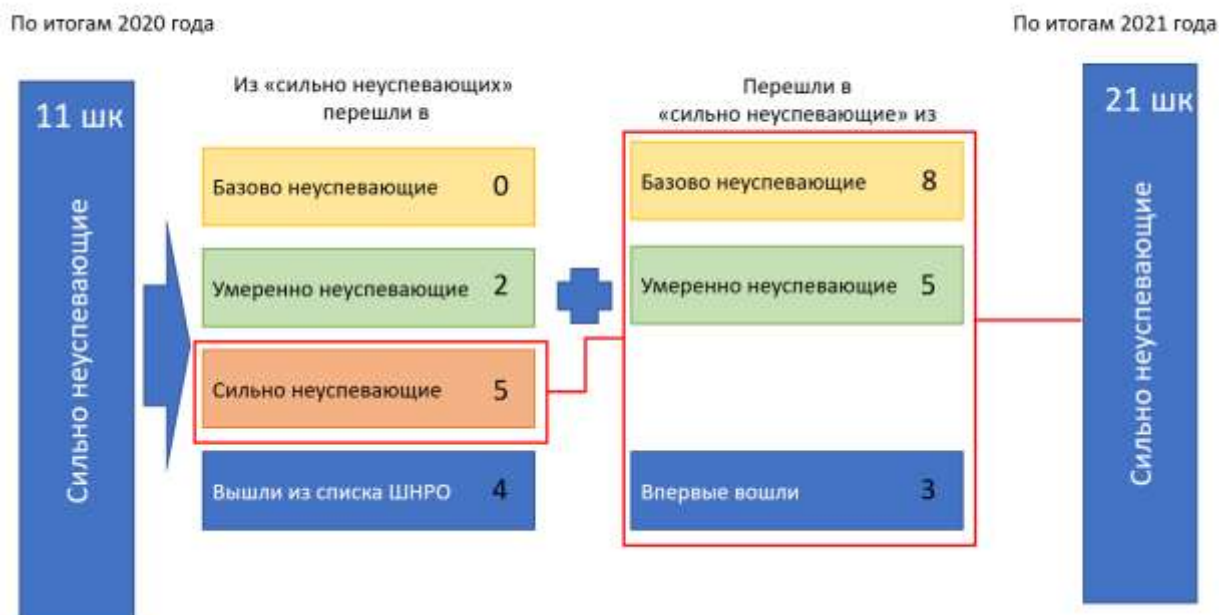


Рис. 24. Кластер «Сильно неуспевающие»

В кластере «Сильно неуспевающие» также отмечается отрицательная динамика, количество школ увеличилось на 10 школ по сравнению с 2020 годом и на 2021 год составило 21. Количество школ, вошедших впервые в данный кластер, составило 3, это школы из Балахтинского района – 1 и г.Назарово -2. Пять школ западного округа остались в кластере «Сильно неуспевающие», это школы из Бирилюсского – 1, Боготольского – 1 районов и г. Ачинск - 3. Выйти из кластера «Сильно неуспевающие» смогли 4 школы: МКОУ Березовская ОШ – Ачинский район, МКОУ Булатовская СОШ – Боготольский район, МБОУ Основная школа № 19 – г.Ачинск, МБОУ ООШ № 4. – г.Шарыпово. В кластер «Умеренно неуспевающие» перешли следующие школы: МКОУ Ключинская СШ – Ачинского района и МБОУ Критовская СОШ – Боготольского района.

Результаты по Приенисейскому и Северо-восточному округу Красноярского края

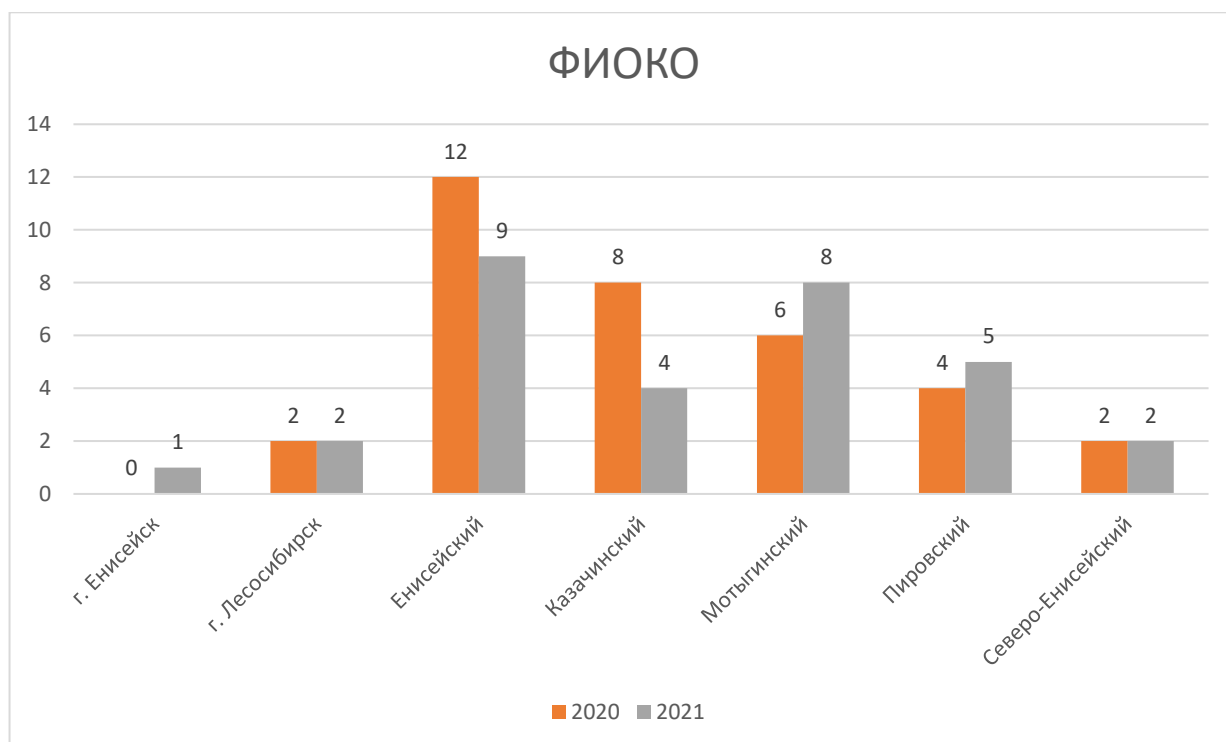


Рис. 25. Результаты по Приенисейскому и Северо-восточному округу Красноярского края

По результатам мониторинга ФИОКО за 2020 и 2021 год в муниципалитетах, входящих в приенисейский и северо-восточный округ, отмечается положительная динамика среди образовательных организаций, общее количество уменьшилось с 34 до 31 школы.

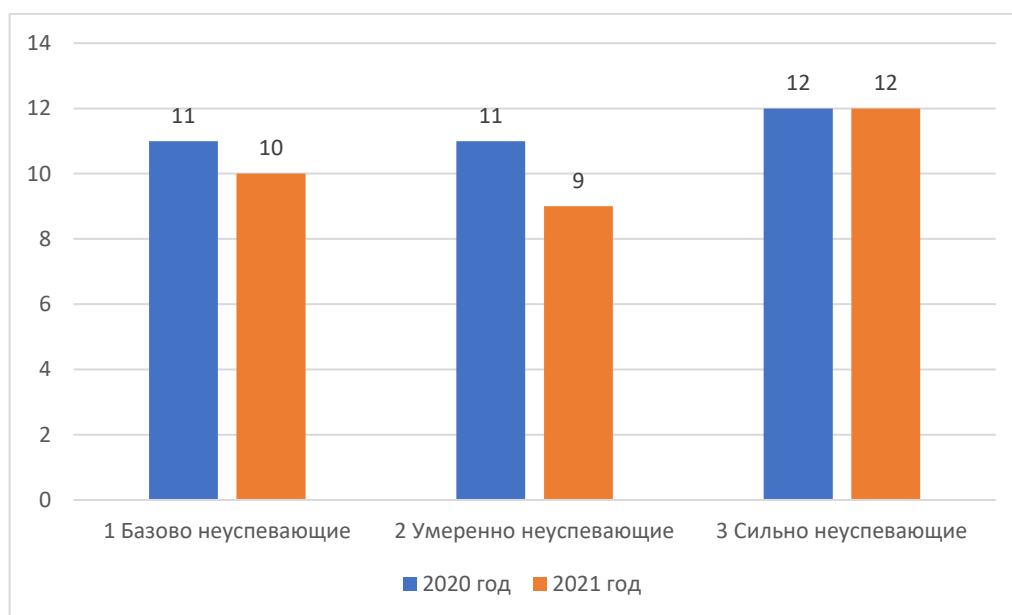


Рис. 26. Переход между кластерами образовательных результатов по приенисейскому и Северо-восточному округу Красноярского края

На 2021 год количество образовательных организаций, впервые попавших в неуспевающие по результатам проверочных процедур, составило 14 школ (ЧОУ Енисейская православная гимназия – г.Енисейск, МБОУ СОШ №4 – г. Лесосибирск, МБОУ Потаповская СОШ № 8 имени В.А.Паукова, МБОУ Новоазимовская СОШ №4 – Енисейского района, МБОУ Казачинская СОШ, МБОУ Рождественская СОШ, МБОУ Отношинская СОШ – Казачинского района, МБОУ Машуковская СОШ, МБОУ Мотыгинская СОШ №1, МБОУ Кирсантьевская СОШ, МБОУ Новоангарская СОШ – Мотыгинского района, МБОУ Пировская СШ, МБОУ Большекетская СШ, МБОУ Комаровская ОШ – Пировского района).



Рис. 27. Кластер «Базово неуспевающие»

В кластере «Базово неуспевающие» по итогам 2020 и 2021 годов наблюдается положительная динамика, из 11 школ осталось 10. Четыре школы смогли выйти из кластера «Базово неуспевающие» - это школы из следующих муниципалитетов Енисейский – 2, Казачинский – 2, двум школам из Енисейского и Мотыгинского районов удалось закрепиться в кластере «Базово неуспевающие», 2 школы из Енисейского района перешли в кластер «Умеренно неуспевающие», и 3 школы сменили кластер с «Базово неуспевающие» на «Сильно неуспевающие» (Енисейский – 1, Мотыгинский – 1, Северо-Енисейский -1). Количество школ, вошедших впервые в данный кластер, составило 6 школ из Енисейского – 1, Казачинского – 2, Пировского – 1 районов и г. Енисейск – 1.

Кластер «Умеренно неуспевающие»

По итогам 2020 года

По итогам 2021 года

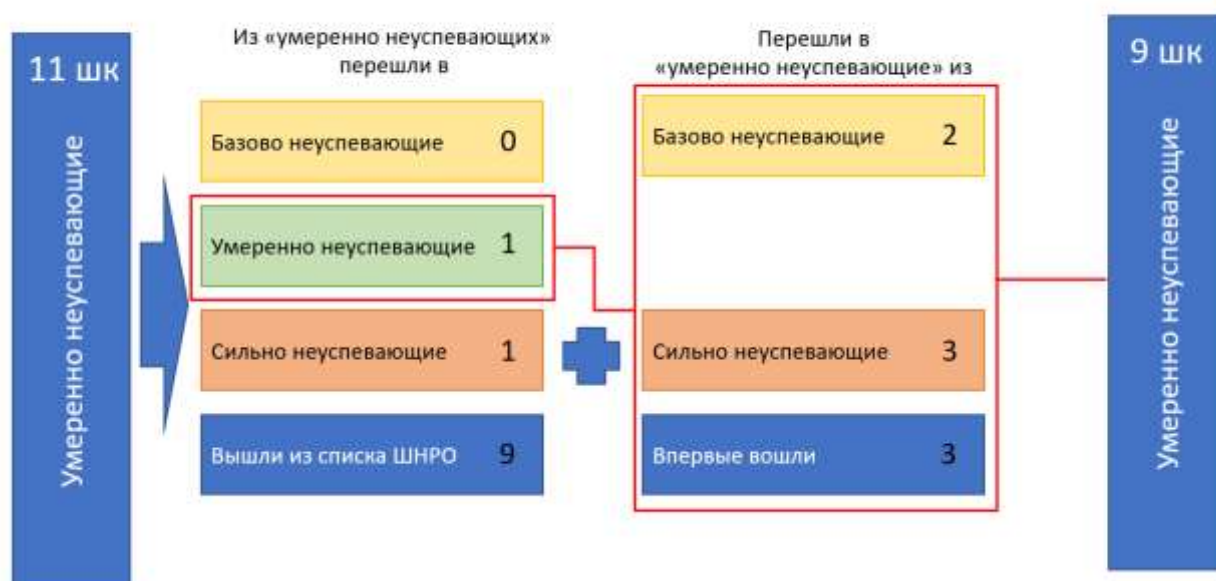


Рис. 28. Кластер «Умеренно неуспевающие»

В кластере «Умеренно неуспевающие», также отмечается положительная динамика по сравнению с 2020 годом и на 2021 год составило 9 школ. Количество школ, вошедших впервые в данный кластер, составило 3, это школы из г. Лесосибирск – 1, Мотыгинского района – 2. Стоит отметить, что 9 школам удалось выйти из данного кластера (г. Лесосибирск – 1, Енисейский – 3, Казачинский – 3, Мотыгинский – 1, Пировский – 1 районы). Одна школа из Мотыгинского района сохранила свое место в данном кластере. Переход в кластер «Сильно неуспевающие» осуществила ЧПОУ «Знание» из г. Лесосибирска.

Кластер «Сильно неуспевающие»

По итогам 2020 года

По итогам 2021 года



Рис. 29. Кластер «Сильно неуспевающие»

В кластере «Сильно неуспевающие» наблюдается стабильная ситуация, количество школ в 2021 году так же, как и в 2020 году составило 12. Количество школ, вошедших впервые в данный кластер, составило 5, это школы из Енисейского района – 1, Казачинского района – 1, Мотыгинского района – 2, Пировского района – 1. Три школы данного округа остались в кластере «Сильно неуспевающие», это школы из Енисейского, Мотыгинского, Северо-Енисейского районов. Выйти из кластера «Сильно неуспевающие» смогли 4 школы (МБОУ Момотовская СОШ, МБОУ Казанская ООШ – Казачинского района, МБОУ Мотыгинская СОШ №2 – Мотыгинского района, Кириковская СШ – Пировского района). Улучшили свои результаты и перешли в кластер «Базово неуспевающий» следующие школы: МБОУ Шапкинская СОШ №11 – Енисейского района, МБОУ Икшурминская СШ – Пировского района. Три школы из Енисейского, Казачинского, Пировского районов смогли перейти в кластер «Умеренно неуспевающие».

Результаты по Восточному округу Красноярского края

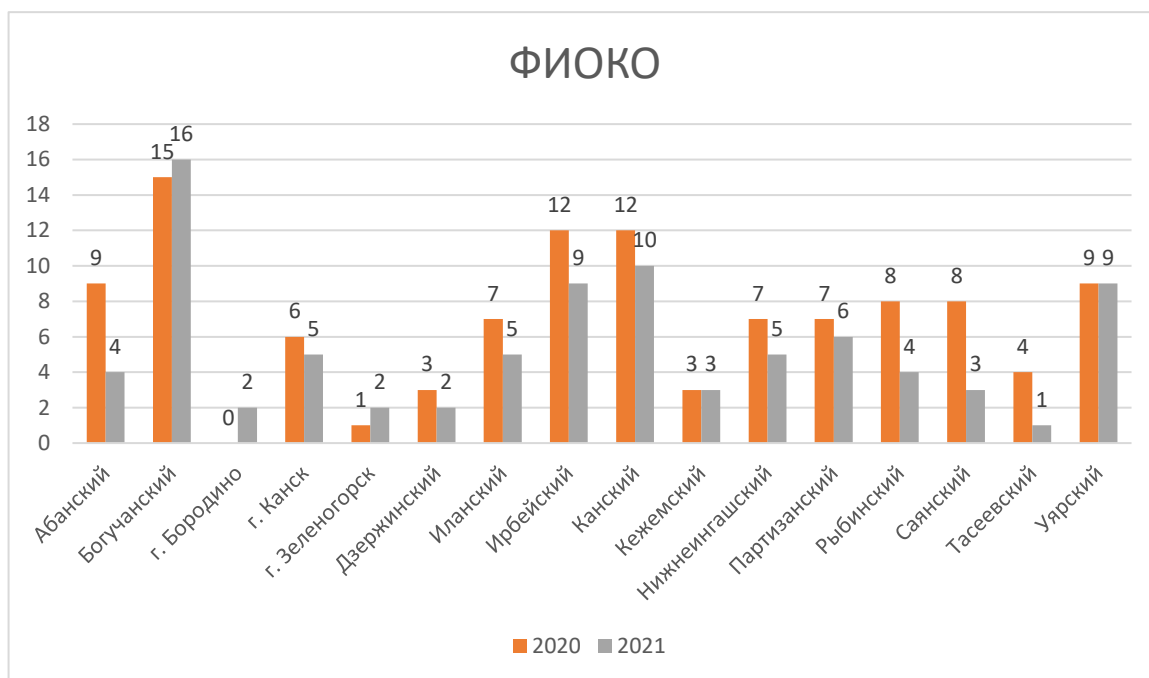


Рис. 30. Результаты по Восточному округу Красноярского края

По результатам мониторинга ФИОКО за 2020 и 2021 год в муниципалитетах, входящих в восточный округ, отмечается положительная динамика среди образовательных организаций, общее количество уменьшилось с 111 до 86 школы.

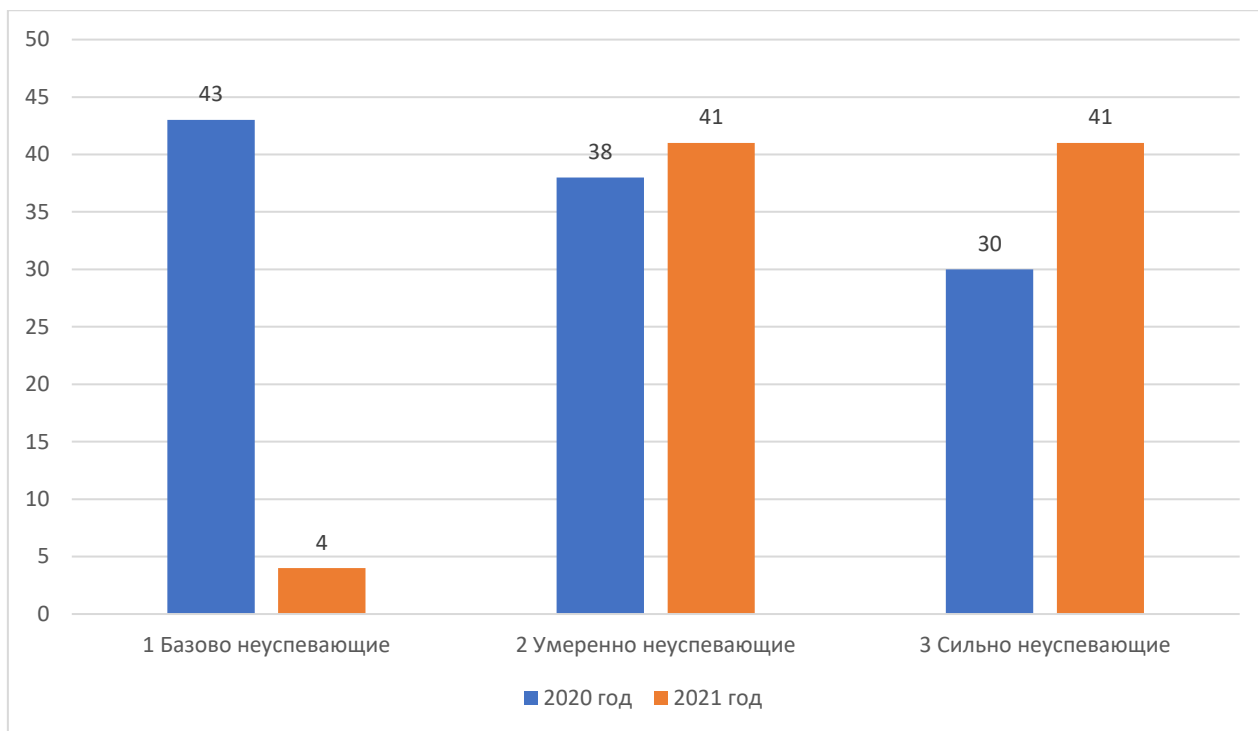


Рис. 31. Переход между кластерами образовательных результатов по восточному округу Красноярского края

На 2021 года количество образовательных организаций, впервые попавших в неуспевающие по результатам проверочных процедур, составило 30 школ (Богучанский район: МКОУ Говорковская школа, МКОУ Осиновская школа, МКОУ Чуноярская СШ №13, МКОУ БСШ №3, МКОУ Нижнетерянская школа, МКОУ Таежнинская школа №7; г.Бородино: МБОУ СОШ №3, МБОУ СОШ № 1; г.Канск: МБОУ СОШ № 2, МБОУ СОШ № 18; Г.Зеленогорск: МБОУ СОШ №167, МБОУ СОШ № 172; Дзержинский район: МБОУ Курайская СШ, МБОУ Дзержинская СШ №1; Иланский район: МБОУ Иланская СОШ №41, Степановская НОШ №20; Ирбейский район: МБОУ Тальская СОШ, МБОУ Петропавловская ООШ; Канский район: МБОУ В-Амонашенская СОШ, МБОУ Мокрушинская СОШ, МБОУ Амонашенская ООШ, МБОУ Бошняковская ООШ; Кежемский район: МКОУ Заледеевская СОШ; Нижнеингашский район: МБОУ Берёзовская СОШ, МБОУ Поканаевская СШ; Партизанский район: МКОУ Богуславская СОШ, МКОУ Стойбинская СОШ; Рыбинский район: МБОУ Новокамалинская СОШ №2, МБОУ Новосолянская СОШ №1; Саянский район: МКОУ Тинская ООШ; Уярский район: МБОУ Балайская СОШ).



Рис. 32. Кластер «Базово неуспевающие»

В кластере «Базово неуспевающие» по итогам 2020 и 2021 годов наблюдается положительная динамика, из 43 осталось 4 школы. 29 школ смогли выйти из кластера «Базово неуспевающие» — это школы из следующих муниципалитетов: Абанский – 2, Богучанский – 3, г. Зеленогорск – 1, Иланский – 1, Ирбейский – 4, Канский – 5, Кежемский – 1, Нижнеингашский – 2, Партизанский – 1, Рыбинский – 5, Саянский – 1, Тасеевский – 3. Девять школ восточного округа перешли в кластер «Умеренно неуспевающие» (Абанский – 2, Богучанский – 2, Ирбейский – 1, Нижнеингашский – 2, Тасеевский – 1, Уярский – 1). Пять школ сменили кластер с «Базово неуспевающие» на «Сильно неуспевающие» (МКОУ Хребтовская школа и МКОУ Кежекская школа Богучанского района, МБОУ Ирбейская СОШ №2 Ирбейского района, МКОУ Ивановская ООШ Партизанского района, МБОУ Новопятницкая СОШ Уярского района). Количество школ, вошедших в данный кластер, впервые составило 3 школы из Нижнеингашского района г. Бородино и г. Канск.

Кластер «Умеренно неуспевающие»

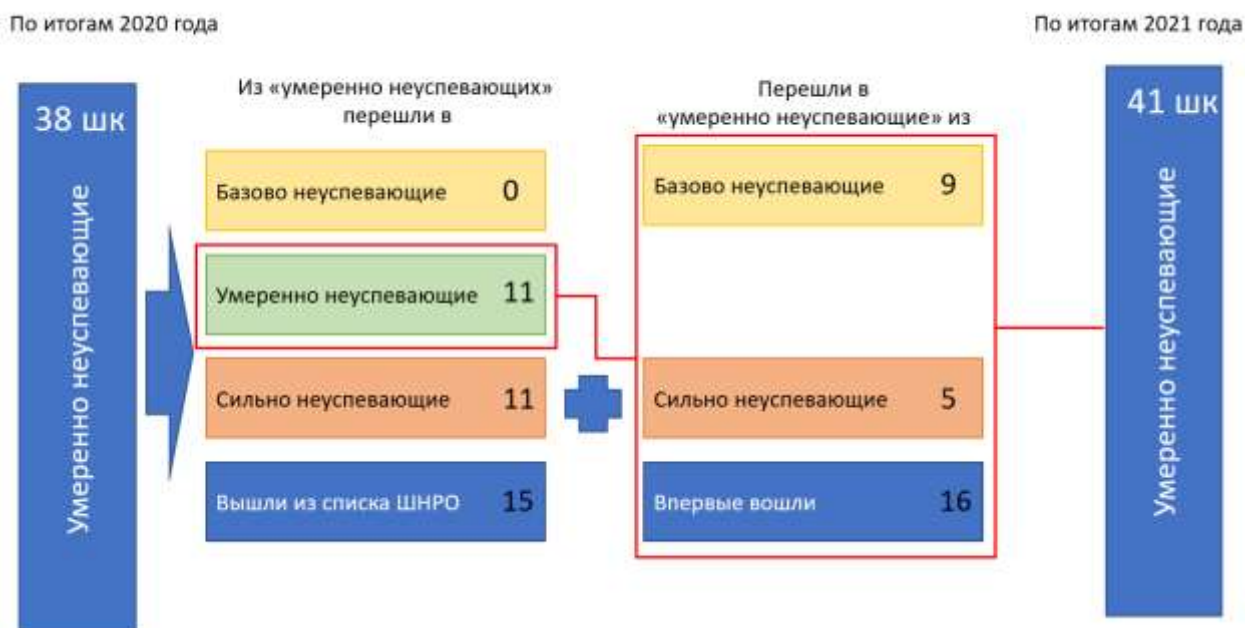


Рис. 33. Кластер «Умеренно неуспевающие»

В кластере «Умеренно неуспевающие», отмечается отрицательная ситуация по сравнению с 2020 годом и составило 41 школу по итогам 2021 года. Количество школ, вошедших впервые в данный кластер, составило 16, это школы из г. Бородино – 1, г. Зеленогорск – 2, Богучанского района – 5, Дзержинского района – 1, Иланского района – 1, Канского района – 2, Нижнеингашского района – 1, Партизанского района – 1, Саянского района – 1, Уярского района – 1. Стоит отметить, что 15 школам удалось выйти из данного кластера (Абанский – 2, Богучанский – 1, Дзержинский – 2, Иланский – 2, Ирбейский – 1, Нижнеингашский – 2, Рыбинский – 1, Саянский – 2 районы, г. Канск – 2). Одиннадцать школ из Абанского – 1, Богучанского – 2, Ирбейского – 1, Канского – 1, Нижнеингашского – 1, Рыбинского – 1, Саянского – 1, Уярского – 3 районов сохранили свое место в данном кластере. Переход в кластер «Сильно неуспевающие» осуществили 11 школ: МКОУ Ангарская школа, МКОУ Артюгинская школа – Богучанский район; МБОУ СОШ №15 г.Канск; МБОУ Новониколаевская СОШ № 9, МБОУ Иланская СОШ №2 – Иланский район; МОБУ Благовещенская СОШ – Ирбейский район; МБОУ Георгиевская СОШ, МБОУ Арефьевская ООШ, МБОУ Краснокурышинская ООШ – Канский район; МБОУ Кежемская СОШ №4 – Кежемский район; МКОУ Западноимбежская СОШ – Партизанский район.

Кластер «Сильно неуспевающие»

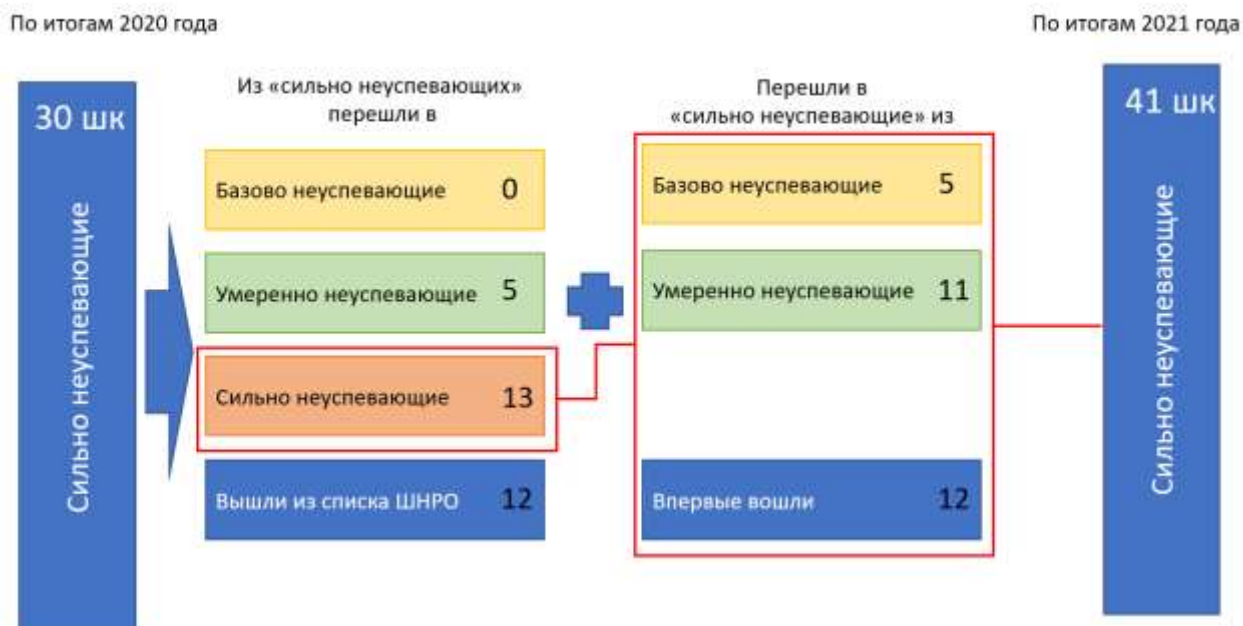


Рис. 34. Кластер «Сильно неуспевающие»

В кластере «Сильно неуспевающие» также наблюдается отрицательная ситуация, количество школ в 2021 составило 41, что на 11 школ больше по итогам 2020 года. Количество школ, вошедших впервые в данный кластер, составило 12, это школы из Богучанского района – 1, Дзержинского района – 1, Иланского района – 1, Ирбейского района – 2, Канского района – 2, Кежемского района – 1, Партизанского района – 1, Рыбинского района – 2, г. Канск – 1. Тринадцать школ данного округа остались в кластере «Сильно неуспевающие», это школы из Абанского, Богучанского, Ирбейского, Канского, Кежемского, Партизанского, Рыбинского, Саянского и Уярского районов, г. Канск. Выйти из кластера «Сильно неуспевающие» смогли 12 школ: МКОУ Покатеевская СОШ Абанского района, МКОУ Манзенская школа Богучанского района, МБОУ ООШ №9 г.Канска, Орловская СШ филиал МБОУ ДСШ № 1 Дзержинского района, Прокопьевская ООШ - филиал МБОУ Новониколаевская СОШ №9 Иланского района, МБОУ Большеуринская СОШ Канского района, МКОУ Минская СОШ, ЧОУ "СОШ № 48 ОАО РЖД Партизанского района, МБОУ Агинская СОШ №1, МКОУ Унерская СОШ, МКОУ Кулижниковская СОШ Саянского района, МБОУ Рощинская СОШ Уярского района. Пять школ из Богучанского, Иланского, Ирбейского, Канского и Уярского районов смогли перейти в кластер «Умеренно неуспевающие».

Анализ результатов мониторинга ресурсных дефицитов в школах, функционирующих в зоне риска снижения образовательных результатов

Из 37 муниципалитетов, представивших информацию по данному показателю, только в 9 муниципалитетах (Нижнеингашский, Тюхтетский, Рыбинский, Бирилюсский, Новоселовский, Идринский, Шушенский районы, г. Енисейск, г. Шарыпово) представлена информация о проведении мониторингов ресурсных дефицитов в школах, функционирующих в зоне риска снижения образовательных результатов, подтвержденная приказами об их проведении.

В Балахтинском, Емельяновском, Иланском районах, Таймырском Долгано-Ненецком, Эвенкийском муниципальных районах, в г. Минусинске представлены приказы о проведении мониторингов, но документы официально не заверены.

Аналитические записки по итогам внешних диагностик не являются документами, подтверждающими проведение мониторинга.

В 23 муниципалитетах отсутствует мониторинг ресурсных дефицитов в школах, функционирующих в зоне риска снижения образовательных результатов.

Муниципальным органам управления образованием необходимо запланировать деятельность по оформлению приказов о проведении мониторингов ресурсных дефицитов в школах, функционирующих в зоне риска снижения образовательных результатов.

Анализ эффективности принятых управленческих решений (принятых мер)

1. В 2021 году по результатам мониторинга была отмечена необходимость организовать внутри МСО работу по выявлению образовательных организаций, способных оказать методическую помощь ШНРО и ШНСУ, и по организации их взаимодействия с указанными школами.

В целях реализации этой задачи было принято решение о расширении и обновлении сети стажировочных площадок по поддержке ШНРО и ШНСУ.

За прошедший период количество стажировочных площадок в крае возросло на 12 единиц: с 62 в 2021 году до 74 площадок в 2022 году. Также возросло количество территорий, где организована работа данных площадок: с 29 муниципалитетов в 2021 году (47,5% МСО края) до 32 муниципалитетов в 2022 году (52,5% МСО края).

Развитие стажировочных площадок осуществляется при поддержке профессионального сообщества региона, в том числе специалистов КГАУ ДПО «Красноярский краевой институт повышения квалификации работников образования». Работу по организации взаимодействия между школами в целях передачи успешного опыта в предстоящий период необходимо продолжить.

2. Как и в прошлом году, в 2022 году качество документов концептуального и аналитического характера является недостаточным: менее трети муниципалитетов представили документы, отвечающие требованиям к их составлению.

Несмотря на проведенные семинары для муниципальных координаторов, в рамках которых рассматривались вопросы анализа результатов мониторингов, выработки предложений к корректировке МППКО, а также составления отчетных и аналитических документов, существенного сдвига в качестве представленных с муниципального уровня документов не прослеживается. В связи с этим в предстоящий период необходимо продолжить эту работу в цикле мероприятий, посвященных вопросам анализа, принятия управленческих решений и оформления документов.

3. В 2021 году в ходе мониторинга была выявлена проблема низкой включенности педагогов в процедуры диагностики предметных и методических компетенций. В связи с этим была поставлена задача создания

условий для включения педагогических работников ШНРО и ШНСУ в подобные процедуры с целью формирования ИОМ педагогов.

По сравнению с 2021 годом в 2022 году доля педагогов, прошедших диагностические процедуры по выявлению профессиональных дефицитов, увеличилась с 36 до 52%, а доля педагогов, имеющих ИОМ, – с 10,9% до 34,4%.

Соответственно, задача включения педагогов ШНРО и ШНСУ в процедуры диагностики профессиональных дефицитов и разработки ими ИОМ остается актуальной.

4. Одной из задач, поставленных по итогам мониторинга в 2021 г., являлось вовлечение в муниципальные, региональные и федеральные события и мероприятия педагогических и управленческих команд ШНРО и ШНСУ.

Доля ШНРО и ШНСУ, включенных в муниципальные мероприятия, направленные на повышение профессионального мастерства педагогов, увеличилась за истекший период на 11,7%, в региональных событиях и мероприятиях – на 14,7%, в мероприятиях федерального уровня доля школьниц увеличилась на 10%.

Несмотря на предпринятые усилия, включенность школьных команд в мероприятия регионального и федерального уровня остается недостаточно высокой. Работу в этом направлении необходимо продолжить.

Адресные рекомендации

Руководителям муниципальных органов управления образованием

1. Организовать работу по проведению анализа нормативно-правовых документов и программ, отражающих деятельность МСО по сопровождению и оказанию помощи ШНРО и ШНСУ.

2. Организовать проведение мониторинга по выявлению факторов риска снижения образовательных результатов, сформировать перечень образовательных организаций муниципалитета, функционирующих в зоне риска снижения образовательных результатов и запланировать проведение мероприятий со школами данного сегмента в дорожных картах(планах) в рамках реализации муниципальных программ повышения качества образования и поддержки ШНРО и ШНСУ.

3. Организовать разработку образовательными организациями школьных программ профилактики и ликвидации учебной неуспешности.

Для специалистов МОУО и ММС

1. Разработать документы аналитического характера, ориентированные на глубокое изучение образовательных результатов учащихся ШНРО, ШНСУ и школ, функционирующих в зоне риска снижения образовательных результатов, в целях определения динамики образовательных результатов, выявления профессиональных дефицитов педагогов и планирования действий по повышению качества образования. В аналитических документах отразить не только статистические данные и общее описание ситуации, но и выводы с адресными рекомендациями для различных групп участников образовательного процесса и с учетом факторов риска снижения образовательных результатов.

2. В связи с актуальностью задачи включения педагогов ШНРО и ШНСУ в процедуры диагностики профессиональных дефицитов необходимо выстроить взаимодействие между ММС и ЦНППМ с целью включения педагогов в процедуры диагностики профессиональных дефицитов и разработки ИОМ педагогов.

3. Провести корректировку МППКО, дорожных карт с учетом трех треков по работе с ШНРО и ШНСУ в соответствии с методическими рекомендациями ФГБУ «Федеральный институт оценки качества образования».

4. По результатам федеральных и региональных оценочных процедур проводить анализ динамики образовательных результатов учащихся с выявлением причин, позволяющих их повысить, либо причин снижения, с последующими адресными рекомендациями различным группам участников образовательного процесса.

5. Обеспечить оказание консультативной и методической помощи, а также других видов поддержки по повышению качества образования всем педагогам ШНРО и ШНСУ.

6. Создать условия для разворачивания деятельности по сопровождению педагогов ШНРО и ШНСУ региональным методическим активом.

7. Создать условия по вовлечению в участие школьных команд ШНРО и ШНСУ в региональных и федеральных мероприятиях, направленных на повышение качества образования.

8. Спланировать и организовать проведение методических и управленческих десантов в ШНРО и ШНСУ с целью проведения углубленного

мониторинга реализации образовательными организациями данного сегмента школьных программ повышения качества образования.

9. Методическим службам муниципалитетов, в которых включенность школ в федеральные события и мероприятия, направленные на развитие профессионального мастерства педагогических и управленческих кадров по тематикам, связанным с повышением качества образования и поддержкой ШНРО и ШНСУ, менее 40% (города Ачинск, Назарово, Норильск и Шарыпово, а также Березовский, Боготольский, Большемуртинский, Большеулуйский, Емельяновский, Ермаковский, Идринский, Казачинский, Каратузский, Кежемский, Краснотуранский, Манский, Минусинский, Нижнеингашский, Партизанский, Рыбинский, Сухобузимский, Тасеевский, Тюхтетский, Шушенский районы), обеспечить своевременное информирование данных школ о проведении таких мероприятий и организацию участия педагогов в них.

10. Методическим службам муниципальных образований, в которых не были организованы методические и управленческие десанты муниципальных/региональных методических команд в ШНРО и ШНСУ, необходимо запланировать проведение данных мероприятий.

11. Методическим службам муниципальных образований необходимо организовать разработку программ/систем профилактики и ликвидации школьной неуспешности в образовательных организациях.

12. Всем методическим службам муниципалитетов необходимо обеспечить привлечение школьных команд к разработке ИУП и адресных образовательных программ для слабоуспевающих и неуспевающих обучающихся.

13. Методическим службам муниципальных образований, в которых охват ШНРО и ШНСУ организацией тьюторской поддержки обучающихся для ликвидации учебных дефицитов составляет менее 50% (кроме Абанского, Балахтинского, Ужурского, Уярского районов и городов Боготола, Железногорска, Назарово, Лесосибирска) необходимо организовать мероприятия, позволяющие ознакомиться с опытом организации данного вида деятельности с целью самостоятельной организации тьюторского сопровождения в школах, где оно в данный момент отсутствует.

14. Методическим службам муниципальных образований, организовать муниципальные (межмуниципальные) мероприятия по обмену успешными управленческими практиками по переходу ШНРО в сегмент резильентных школ, а также представление успешных практик школ проекта 500+.

15. Специалистам МОУО взять в работу материалы XVI Форума управленческих практик «Механизмы управления качеством образования на

муниципальном и школьном уровне в условиях введения обновленных ФГОС НОО и ФОС ООО», который состоялся 13 апреля – 1 июля 2022 года, в рамках которого были представлены успешные практики и способы работы со школами с низкими образовательными результатами и школами находящимися в сложных социальных условиях.

- Презентация эффективных практик развития муниципальных механизмов управления качеством образования, спикер Демчишина Елена Васильевна, главный специалист отдела образования администрации Новоселовского района. Ссылка на импульс-доклад: <https://clck.ru/32b4kD> . Презентация практики: <https://clck.ru/32b4ju>. Ссылка на материалы, подтверждающие практику: <https://clck.ru/32b5LF>. (Доступ к материалам можно получить по кодовому слову: fup2022).
- Организация работы со школами, функционирующими в зоне риска снижения образовательных результатов. Презентация варианта методики выявления рисков снижения образовательных результатов в ОО/муниципалитете. Спикеры: региональная команда актива муниципальных координаторов ШНРО и ШНСУ. Ссылка на материалы: <https://clck.ru/32b6Uh>. (Доступ к материалам можно получить по кодовому слову: fup2022).

Директорам образовательных организаций группы ШНРО и ШНСУ

1. Обеспечить включение педагогов в работу сетевых предметных профессиональных сообществ.
2. Активизировать деятельность школьных команд по обобщению успешных практик повышения качества образования и представлению опыта работы на мероприятиях различного уровня (муниципальных, региональных, межрегиональных и федеральных).
3. Организовать в школах работу по профилактике и ликвидации учебной неуспешности обучающихся.
4. Руководителям ШНРО и ШНСУ представить на сайтах образовательных организаций аналитический отчет реализации школьных программ повышения качества образования (среднесрочных программ повышения качества образования – для участников проекта 500+).
5. Ознакомиться с материалами XVI Форума управленческих практик «Механизмы управления качеством образования на муниципальном и школьном уровне в условиях введения обновленных ФГОС НОО и ФОС

ООО», который состоялся 13 апреля – 1 июля 2022 года, в рамках которого были представлены успешные практики образовательных организаций Красноярского края:

- Практика «Модель научно-методического сопровождения (НМС) педагогов МБОУ «Лицей № 174», спикеры: Куницина Лариса Анатольевна, заместитель директора по учебно-воспитательной работе, МБОУ "Лицей №174" города Зеленогорска. Ссылка на материал: <https://clck.ru/32b5Xh>. Доступ к материалам можно получить по кодовому слову: fur2022.
- «Механизмы преобразования воспитательной системы в образовательных организациях г. Ачинска в условиях разработки и реализации рабочей программы воспитания», спикеры: Савицкая Любовь Юрьевна, методист управления образования администрации города Ачинска; Чернова Наталья Юрьевна директор МБОУ «Школа № 16 им. Героя Советского Союза И.А. Лапенкова». Ссылка на материал: <https://clck.ru/32b5R6>. (Доступ к материалам можно получить по кодовому слову: fur2022).
- Практика «Управление процессом формирования познавательных универсальных учебных действий как средство повышения качества образования», спикеры: Палкина Людмила Васильевна, директор МБОУ "Филимоновская СОШ" Канского района. Ссылка на материал: <https://clck.ru/32b5ZY>. (Доступ к материалам можно получить по кодовому слову: fur2022).
- Практика «Диверсификация как ведущий принцип в работе с педагогическими кадрами в вопросах формирования финансовой грамотности», спикеры: Чернова Наталья Юрьевна, директор МБОУ "Школа №16 им. Героя Советского Союза И.А. Лапенкова". Ссылка на материал: <https://clck.ru/32b5b5>. (Доступ к материалам можно получить по кодовому слову: fur2022).
- Практика «Программа научно-методического сопровождения, как средство непрерывного повышения профессионального мастерства педагогов», спикеры: Куксенко Елена Николаевна, Тюхтеева Елена Валерьевна, заместитель директора по УВР директор МБОУ «Берёзовская СОШ» Нижнеингашского района. Ссылка на материал: <https://clck.ru/32b5Pk>. (Доступ к материалам можно получить по кодовому слову: fur2022).
- Название практики: «Стратегический менеджмент: управление портфелем проектов на базе ОО» (в области управления механизмами

качества образования), спикеры: Целитан Светлана Валерьевна, директор, МБОУ Новоселовская СОШ №5, Новоселовский район. Ссылка на материал: <https://clck.ru/32b5NT>. (Доступ к материалам можно получить по кодовому слову: fur2022).

- Практика «Школа новых возможностей», спикеры: Поротникова Юлия Викторовна, директор МБОУ «Верхнепашинская СОШ № 2». Ссылка на материал: <https://clck.ru/32b5cW>. ()

КГАУ ДПО «Красноярский краевой институт повышения квалификации работников образования»

1. Организовать проведение семинаров, стажировок для ШНРО и ШНСУ по вопросам повышения качества образования.

2. Провести серию обучающих семинаров для специалистов МСО и заместителей директоров ШНРО и ШНСУ по оформлению нормативно-правовых и аналитических документов по обеспечению образовательной деятельности.

3. Организовать проведение региональных (межрегиональных) мероприятий с привлечением к участию в них педагогов и управленческих команд ШНРО и ШНСУ.

4. Обобщить успешный опыт ШНРО и ШНСУ (управленческих команд и методистов) через методические рекомендации(сборники), по минимизации рисков учебной неуспешности.